
2022년 약제급여 적정성 평가 결과

2023. 7.



건강보험심사평가원
평가실 평가2부

목 차

■ 2022년 약제급여 적정성 평가 결과 요약	1
■ 2022년 약제급여 적정성 평가 결과	4
I. 평가 개요	4
II. 평가 대상	6
III. 항목별 평가 결과	8
1. 항생제	8
2. 주사제 처방률	58
3. 약품목수	64
4. 투약일당 약품비	78
IV. 평가 결과 공개	82
V. 평가 결과 활용 및 향후 계획	89

2022년 약제급여 적정성 평가 결과 요약

평가 지표

□ 항생제처방률

- 급성상기도감염 항생제처방률: '02년 73.33% → '21년 35.14% → '22년 **32.36%** (2.78%p ↓)
 - 급성상기도감염 광범위 항생제처방률
 - 세파3세대이상: '06년 2.02% → '21년 10.70% → '22년 **12.04%** (1.34%p ↑)
 - 퀴놀론계: '06년 4.82% → '21년 1.73% → '22년 **1.74%** (0.01%p ↑)
 - 마크로라이드계: '16년 14.43% → '21년 12.81% → '22년 **14.57%** (1.76%p ↑)
- 급성하기도감염 항생제처방률: '21년 56.95% → '22년 **54.06%** (2.89%p ↓)

□ 주사제처방률

- '02년 38.62% → '21년 12.08% → '22년 **10.77%** (1.31%p ↓)

□ 약품목수

- 전체상병 처방건당약품목수: '02년 4.32개 → '21년 3.40개 → '22년 **3.64개** (0.24개 ↑)
 - 호흡기계질환 처방건당약품목수: '02년 4.84개 → '21년 4.37개 → '22년 **4.58개** (0.21개 ↑)
 - 근골격계질환 처방건당약품목수: '02년 3.92개 → '21년 3.47개 → '22년 **3.51개** (0.04개 ↑)
- 6품목이상 처방비율: '02년 24.14% → '21년 10.65% → '22년 **14.22%** (3.57%p ↑)
- 소화기관용약 처방률: '07년 59.77% → '21년 45.09% → '22년 **48.26%** (3.17%p ↑)

□ 투약일당 약품비

- '02년 1,486원 → '21년 1,849원 → '22년 **1,883원** (34원 ↑)

모니터링 지표

□ 질환별 항생제처방률

- 전체상병: '02년 42.39% → '21년 12.71% → '22년 **14.73%** (2.02%p ↑)
- 호흡기계질환*: '02년 73.03% → '21년 42.30% → '22년 **42.11%** (0.19%p ↓)
- 그 외 호흡기계질환: '18년 47.17% → '21년 36.10% → '22년 **39.32%** (3.22%p ↑)

* 호흡기계질환 상병구성: 급성상기도감염, 급성하기도감염, 그 외 호흡기계질환**

** 그 외 호흡기계질환: 인플루엔자 및 폐렴, 상기도의 기타 질환, 만성 하기도질환

- 유소아 급성중이염: '12년 88.30% → '21년 84.05% → '22년 **86.72%** (2.67%p ↑)
- 유소아 상세불명중이염: '12년 87.87% → '21년 84.98% → '22년 **86.36%** (1.38%p ↑)

□ 상병비중

상병		2021년	2022년	증감
호흡기계질환	전체	100.00	100.00	-
	급성상기도감염	33.85	35.48	1.63
	인플루엔자 및 폐렴	1.27	1.50	0.23
	급성하기도감염	31.23	35.59	4.36
	상기도의 기타질환	26.53	20.98	-5.55
	만성하기도질환	7.12	6.44	-0.68
유소아중이염	전체	100.00	100.00	-
	급성중이염	51.19	51.38	0.19
	상세불명중이염	43.68	44.38	0.70
	만성중이염	5.13	4.25	-0.88

2022년 약제급여 적정성 평가 결과

I 평가 개요

1. 배경 및 목적

- 국민보건에 미치는 영향이 큰 항생제, 주사제 등 주요 약제의 요양기관별 처방경향을 비교 분석하고 그 결과를 환류(feedback)함으로써 요양기관의 자율적인 약제사용 관리 및 개선을 통해 약물의 오·남용을 줄이고 적정 사용을 도모하여 국민건강 증진에 기여함을 목적으로 함

2. 추진 경과

- 2001년: 약제급여 적정성 평가 실시(항생제, 주사제, 투약일당 약품비, 약품목수⁽⁰²⁾)
- 2006년: 평가결과 공개, 6품목이상 처방비율·소화기관용약 처방률 추가
- 2011년: 심사·평가 연계(지표연동자율개선제), 평가결과 등급공개 실시
- 2013년: 의원급 외래 약제적정성평가 가감지급사업 도입
 - (질지표) 항생제, 주사제, 6품목이상처방비율 (비용지표) 외래 PCI
- 2014년: 세파3세대이상, 퀴놀론계 항생제처방률 평가 및 연령별 정보 제공
- 2015년: 항생제·주사제처방률 의료질 평가 연계(의료질평가지원금)
- 2017년: 급성상기도감염 항생제처방률 가감지급 모형개선('18년 심사결정분)
 - 상대평가→절대평가(목표치 제시), 가감률 확대(1%→최대 5%)
 - ※ 「제1차 국가 항생제 내성 관리대책(2016~2020)」 수립 ('16년 8월)
 - 목표치: 급성상기도감염 항생제처방률 22.0%, 호흡기계 질환 항생제 처방률 42.2%
- 2019년: 급성하기도감염(J20-J22) 항생제 처방률 모니터링 지표 신설
- 2020년: 급성하기도감염(J20-J22) 항생제 처방률 평가 지표 도입
- 2021년: 항생제 관리 강화 및 노인 환자 약물 안전 관련 지표 신설 추진
 - ※ 「제2차 국가 항생제 내성 관리대책(2021~2025)」 수립 ('21년 11월)
 - 목표치: 항생제 사용량(DDD/1000명/일) 25.4
- 2022년: 환자 안전 모니터링 지표 신설 및 기존 지표 정비('23년 심사결정분)
 - (지표신설) 환자당 항생제 사용량, 항생제 처방일수, 노인주의 의약품 처방률
 - (지표정비) 호흡기계·근골격계 처방건당 약품목수, 투약일당 약품비 삭제
 - (기준개선) 급성 상기도감염 항생제 처방률, 주사제 처방률, 처방건당 약품목수 등급기준 개선(상대평가→절대평가(목표치 제시))

3. 평가 항목 및 지표

구분	평가 항목	평가 지표
평가 지표	<ul style="list-style-type: none"> 항생제 (원내·외 투여) 	<ul style="list-style-type: none"> 급성상기도감염 항생제처방률 광범위 항생제처방률 (세파3세대이상, 퀴놀론계, 마크로라이드계)
	<ul style="list-style-type: none"> 주사제 (원내 투여) 	<ul style="list-style-type: none"> 급성하기도감염 항생제처방률 주사제 처방률
	<ul style="list-style-type: none"> 약품목수(원외처방) 	<ul style="list-style-type: none"> 처방건당 약품목수 전체 상병 호흡기계질환 근골격계질환 6품목이상 처방비율 소화기관용약 처방률
	<ul style="list-style-type: none"> 투약일당 약품비(원내·외 투여) 	<ul style="list-style-type: none"> 투약일당 약품비
	<ul style="list-style-type: none"> 질환별 항생제(원내·외 투여) 	<ul style="list-style-type: none"> 전체 상병 항생제처방률 호흡기계질환 항생제처방률 그 외 호흡기계질환 항생제처방률 유소아 급성중이염 항생제처방률 유소아 상세불명중이염 항생제처방률
모니터링 지표	<ul style="list-style-type: none"> 상병비중 	<ul style="list-style-type: none"> 호흡기계 질환별 상병비중 유소아 중이염 상병비중

II 평가 대상

1. 대상 기간 및 주기

- 대상 기간: 2022년 1월 ~ 12월 심사완료분
- 평가 주기: 연 1회

2. 대상 기관

- 상급종합병원, 종합병원, 병원, 요양병원, 정신병원, 의원, 치과 병·의원, 보건소, 보건지소, 보건의료원

※ 제외기관

- 의사의 처방이 발생되지 않는 한방기관, 조산원, 보건진료소
- 폐업기관, 서면 청구기관
- 의약분업 예외기관(항생제, 처방건당 약품목수 해당 일부 평가 항목)
- 총 처방건수가 극히 적은(월별 30건 미만) 기관
- 평가대상 특정 상병의 진료건수가 적은 기관(또는 의원 표시과목) 등 불합리한 평가 결과를 초래할 것으로 판단 되는 기관

3. 평가 대상 현황

- 전체 평가 대상기관 53,330개소, 의원이 32,876개소로 61.65% 차지
- 평가대상 명세서 8억 2,036만 건중 의원이 66.94% 차지

〈표 1. 평가대상 기관수 현황〉

(단위: 기관, 천건, %)

구 분	청구 기관수	평가 대상 기관수	(비중)	평가 대상 명세서 건수	(비중)
계	58,554	53,330	(100)	820,363	(100)
상급종합	45	45	(0.08)	42,318	(5.16)
종합병원	335	328	(0.62)	80,374	(9.8)
병 원	1,490	1,400	(2.63)	68,595	(8.36)
요양병원	1,504	854	(1.6)	3,004	(0.37)
정신병원	259	251	(0.47)	1,855	(0.23)
의 원	33,926	32,876	(61.65)	549,160	(66.94)
치과병원	246	238	(0.45)	4,498	(0.55)
치과의원	19,235	16,846	(31.59)	69,027	(8.41)
보 건 소	237	212	(0.4)	858	(0.1)
보건지소	1,262	265	(0.5)	290	(0.04)
보건의료원	15	15	(0.03)	383	(0.05)

주1) 전산매체 미청구 기관, 처방 건 적은 기관(통합건수 30건 미만), 폐업기관 등은 평가에서 제외

2) 청구기관수는 '21년 기준 폐업기관을 제외한 요양급여비용 청구가 발생한 기관수임

3) 건강보험과 의료급여 통합 지표임

○ 대상 약품비는 약 17조 7천억 원임

- 의원 47.09% > 상급종합 23.68% > 종합병원 21.05% > 병원 6.7% 차지

〈표 2. 평가대상 약품비 현황〉

(단위: 백만 원, %)

구 분	평가대상 약품비		
	'21년	'22년	(비중)
계	16,138,342	17,731,405	(100)
상급종합	3,948,057	4,198,797	(23.68)
종합병원	3,500,460	3,732,306	(21.05)
병 원	1,141,025	1,187,457	(6.70)
요양병원	38,911	38,924	(0.22)
정신병원	51,351	73,736	(0.42)
의 원	7,305,870	8,349,949	(47.09)
치과병원	7,639	7,577	(0.04)
치과의원	69,504	74,150	(0.42)
보 건 소	43,328	41,262	(0.23)
보건지소	14,549	12,705	(0.07)
보건의료원	17,649	14,543	(0.08)

주1) 전산매체 미청구 기관, 처방 건 적은 기관(통합건수 30건 미만), 폐업기관 등은 평가에서 제외

2) 건강보험과 의료급여 통합 지표임

Ⅲ 항목별 평가 결과

1. 항생제

가. 급성상기도감염(J00-J06) 항생제

○ 항생제 처방률

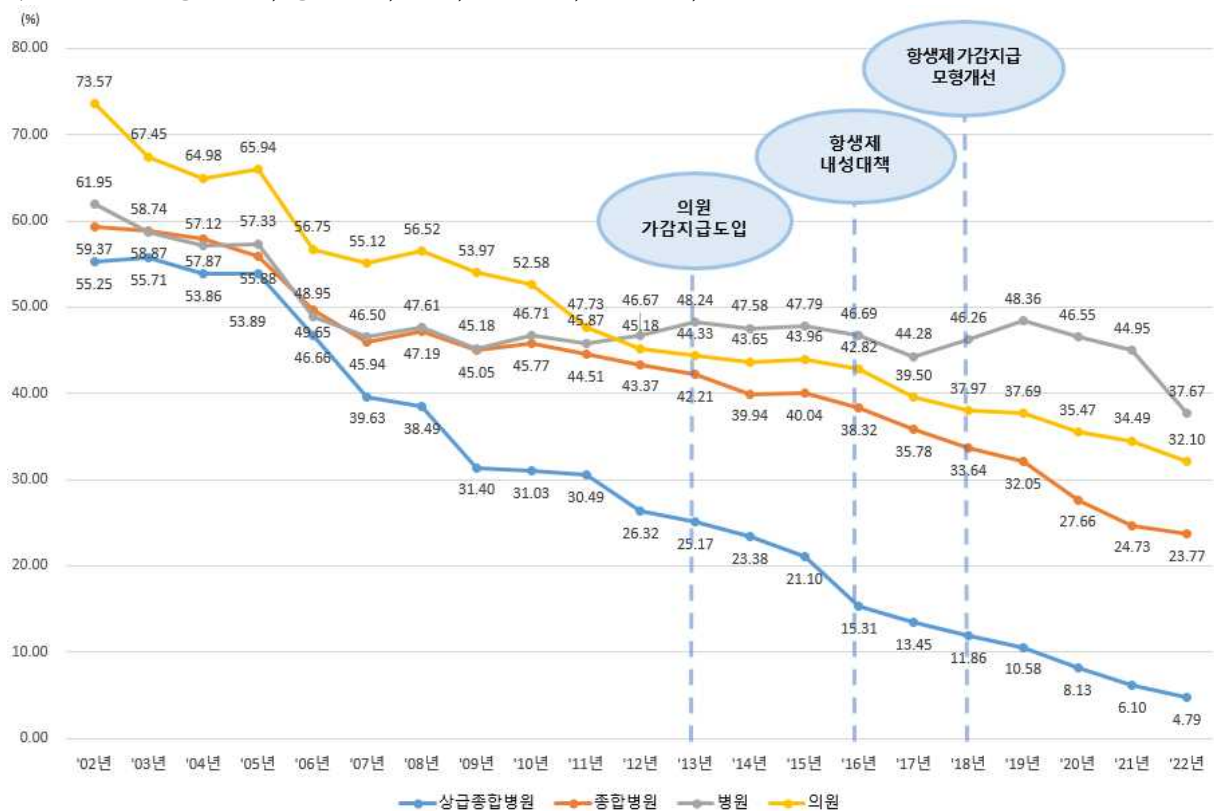
- 32.36%로 전년도 35.14% 대비 2.78%p 감소
- 상급종합 4.79%, 종합병원 23.77%, 병원 37.67%, 의원 32.10%
- 전년 대비 병원(7.28%p ↓)에서 가장 크게 감소

〈표 3. 급성상기도감염 항생제처방률 현황〉

(단위: %, %p)

구분	'02년	...	'21년	'22년	전년 대비 증감
전 체	73.33	...	35.14	32.36	-2.78
상급종합	55.25	...	6.10	4.79	-1.31
종합병원	59.37	...	24.73	23.77	-0.96
병 원	61.95	...	44.95	37.67	-7.28
의 원	73.57	...	34.49	32.10	-2.39

주) 전체는 상급종합병원, 종합병원, 병원, 요양병원, 정신병원, 의원을 대상으로 함



〈그림 1. 연도별 종별 급성상기도감염 항생제처방률 현황〉

○ 기관간 변이

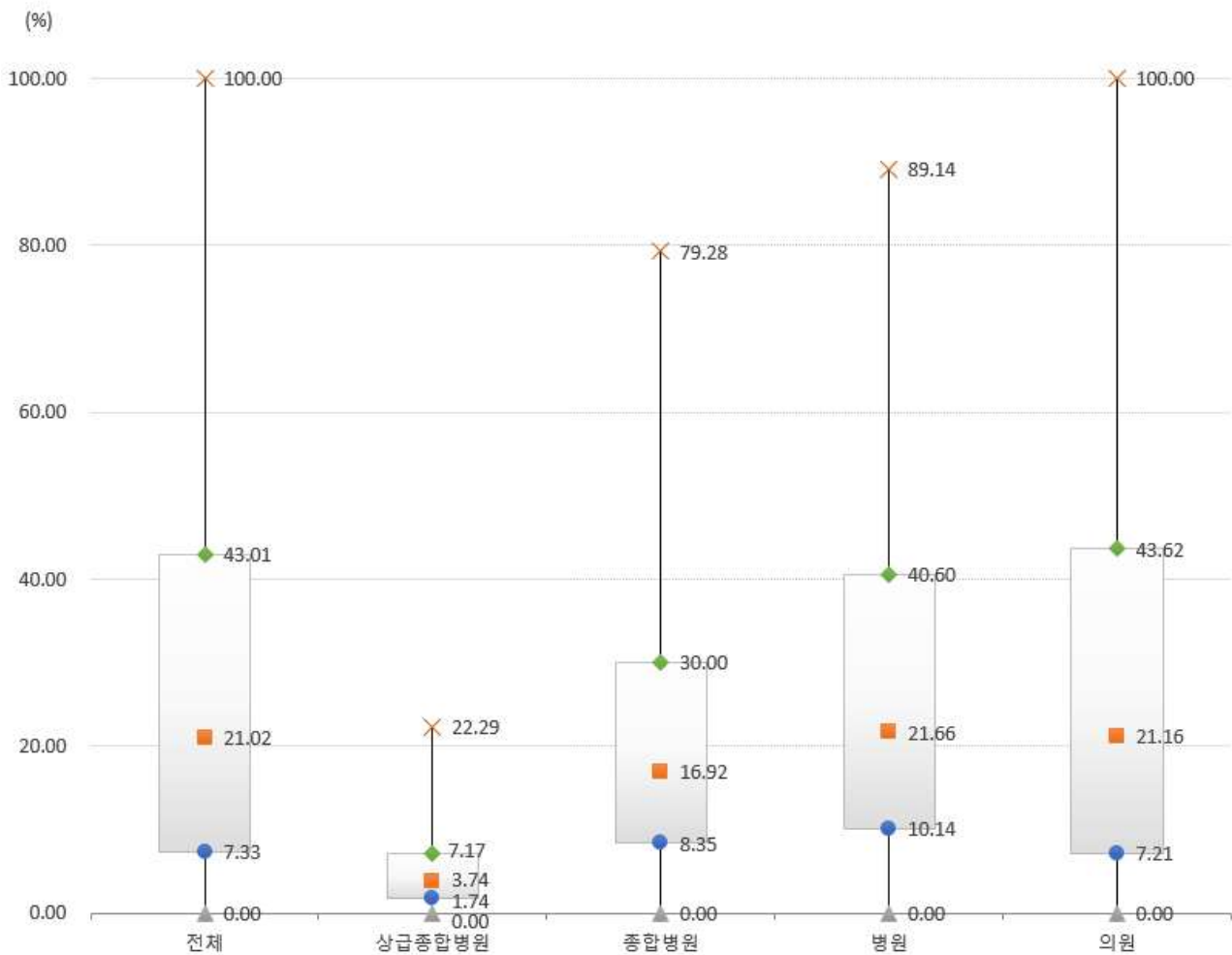
- 의원의 표준편차가 23.88로 가장 크고, 상급종합병원이 4.73으로 가장 작음

〈표 4. 급성상기도감염 항생제처방률 기관간 변이〉

(단위: 기관, %)

구분	기관수	평균	표준편차	최솟값	1사분위	중위수	3사분위	최댓값
전 체	15,571	27.38	23.58	0.00	7.33	21.02	43.01	100.00
상급종합	35	5.24	4.73	0.00	1.74	3.74	7.17	22.29
종합병원	321	21.23	17.05	0.00	8.35	16.92	30.00	79.28
병 원	866	26.53	20.12	0.00	10.14	21.66	40.60	89.14
의 원	14,349	27.62	23.88	0.00	7.21	21.16	43.62	100.00

- 주1) 전체는 상급종합병원, 종합병원, 병원, 의원(정신건강의학과 제외)을 대상으로 함
 주2) 급성상기도감염 상병 명세서건수 100건 이상 기관(의약분업예외기관은 제외) 대상



〈그림 2. 급성상기도감염 항생제처방률 종별 분포〉

○ 구간별 기관 현황(의원)

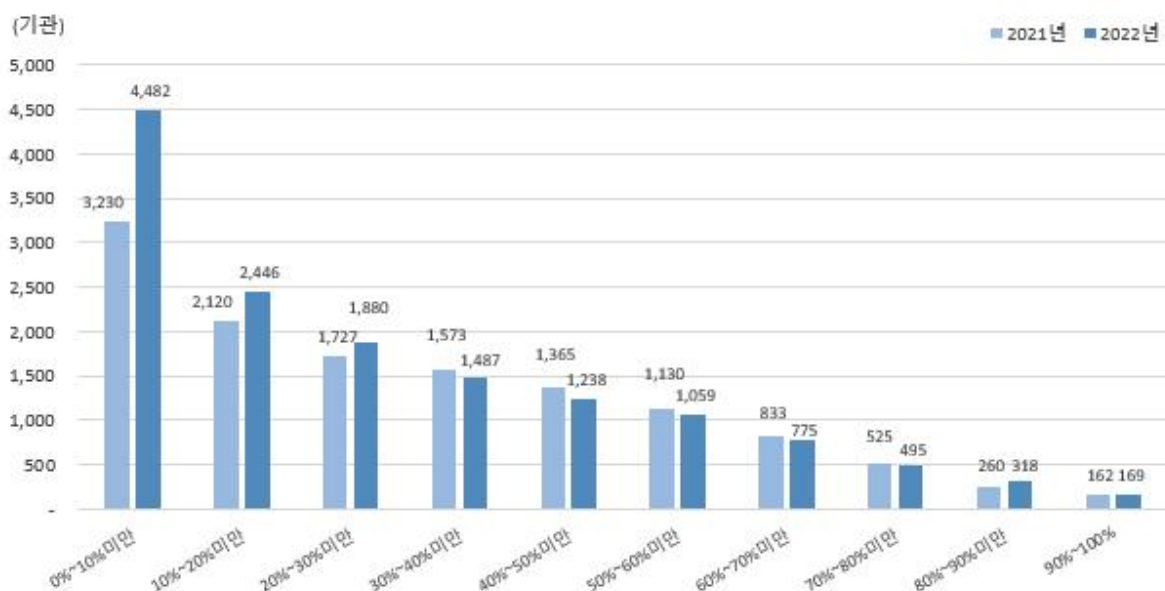
- 급성상기도감염 항생제처방률이 10%미만인 기관이 4,482기관(31.24%)으로 가장 많고, 전년 대비 비율 6.25%p 증가
- 급성상기도감염 항생제처방률이 70%이상¹⁾인 기관은 982기관(6.85%)으로, 전년 대비 비율 0.47% 감소

〈표 5. 급성상기도감염 항생제처방률 구간별 기관 분포(의원)〉

(단위: 기관, %, %p)

구분	'21년			'22년			전년 대비 증감(비율)
	기관수	(비율)	(누적비율)	기관수	(비율)	(누적비율)	
전체	12,925	(100.00)	—	14,349	(100)	—	—
0%~10%미만	3,230	(24.99)	(24.99)	4,482	(31.24)	(31.24)	(6.25)
10%~20%미만	2,120	(16.40)	(41.39)	2,446	(17.05)	(48.28)	(0.65)
20%~30%미만	1,727	(13.36)	(54.75)	1,880	(13.10)	(61.38)	(-0.26)
30%~40%미만	1,573	(12.17)	(66.92)	1,487	(10.36)	(71.75)	(-1.81)
40%~50%미만	1,365	(10.56)	(77.49)	1,238	(8.63)	(80.37)	(-1.93)
50%~60%미만	1,130	(8.74)	(86.23)	1,059	(7.38)	(87.76)	(-1.36)
60%~70%미만	833	(6.44)	(92.67)	775	(5.40)	(93.16)	(-1.04)
70%~80%미만	525	(4.06)	(96.74)	495	(3.45)	(96.61)	(-0.61)
80%~90%미만	260	(2.01)	(98.75)	318	(2.22)	(98.82)	(0.21)
90%~100%	162	(1.25)	(100.00)	169	(1.18)	(100)	(-0.07)

주) 급성상기도감염 상병 명세서 건수 100건 이상 기관 대상(의약분업 예외기관 및 정신건강의학과 의원 제외)



〈그림 3. 급성상기도감염 항생제처방률 구간별 기관 분포(의원)〉

1) 급성상기도감염 항생제 처방률 70% 이상: 의원 가감지급사업 감산기준 및 지표연동자율개선제 통보 대상기준

○ 연령별 현황

- 영유아 41.31% > 소아청소년 32.59% > 성인 30.22% > 노인 21.96% 순으로 높음
- 종별로 살펴보면 상급종합병원(6.85%)은 성인에서 가장 높고, 종합병원(33.74), 병원(47.18%), 의원(40.36%)은 영유아에서 가장 높음

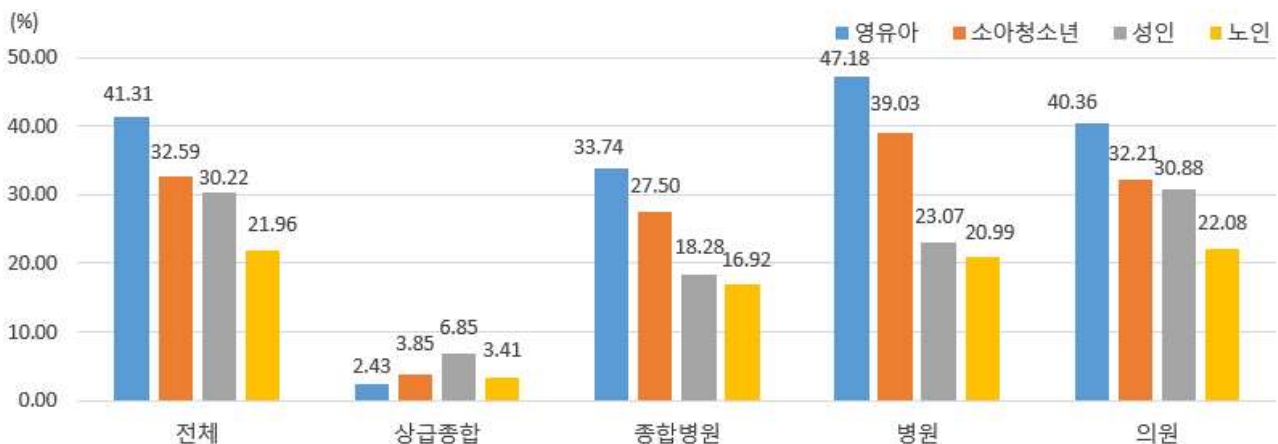
〈표 6. 연령별 급성상기도감염 항생제처방률〉

(단위: %, %p)

구분	연령	'21년	'22년	전년 대비 증감
전 체	전 체	35.14	32.36	-2.78
	영 유 아	38.92	41.31	2.39
	소아청소년	37.57	32.59	-4.98
	성 인	35.85	30.22	-5.63
	노 인	21.31	21.96	0.65
상급종합	전 체	6.10	4.79	-1.31
	영 유 아	2.89	2.43	-0.46
	소아청소년	3.82	3.85	0.03
	성 인	9.23	6.85	-2.38
	노 인	4.04	3.41	-0.63
종합병원	전 체	24.73	23.77	-0.96
	영 유 아	27.68	33.74	6.06
	소아청소년	31.43	27.50	-3.93
	성 인	22.32	18.28	-4.04
	노 인	16.74	16.92	0.18
병 원	전 체	44.95	37.67	-7.28
	영 유 아	46.60	47.18	0.58
	소아청소년	48.71	39.03	-9.68
	성 인	38.81	23.07	-15.74
	노 인	25.99	20.99	-5.00
의 원	전 체	34.49	32.10	-2.39
	영 유 아	37.45	40.36	2.91
	소아청소년	36.87	32.21	-4.66
	성 인	36.07	30.88	-5.19
	노 인	21.30	22.08	0.78

주1) 전체는 상급종합병원, 종합병원, 병원, 요양병원, 정신병원, 의원을 대상으로 함

주2) 연령구간은 영유아 0~6세, 소아청소년 7~18세, 성인 19~64세, 노인 65세 이상임



〈그림 4. 연령별 급성상기도감염 항생제처방률〉

○ 주요 표시과목별 현황(의원)

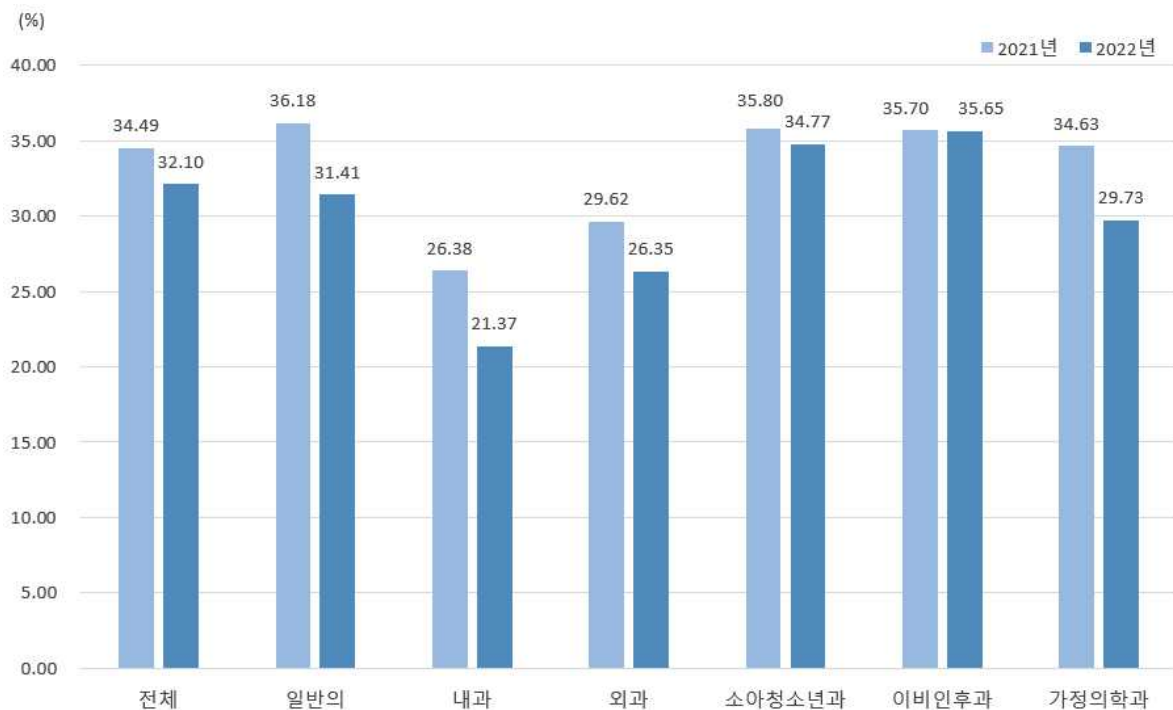
- 의원의 급성상기도감염 항생제처방률은 32.10%로, 전년도 34.49% 대비 2.39%p 감소
- 이비인후과 35.65% > 소아청소년과 34.77% > 일반의 31.41% 순으로 높음
- 전년 대비 내과(5.01%p ↓)에서 가장 크게 감소

〈표 7. 주요 표시과목별 급성상기도감염 항생제처방률(의원)〉

(단위: %, %p)

구분	'21년	'22년	전년 대비 증감
전체	34.49	32.10	-2.39
일반의	36.18	31.41	-4.77
내과	26.38	21.37	-5.01
외과	29.62	26.35	-3.27
소아청소년과	35.80	34.77	-1.03
이비인후과	35.70	35.65	-0.05
가정의학과	34.63	29.73	-4.90

주) 전체는 평가대상 의원의 모든 표시과목을 대상으로 함



〈그림 5. 주요 표시과목별 급성상기도감염 항생제처방률(의원)〉

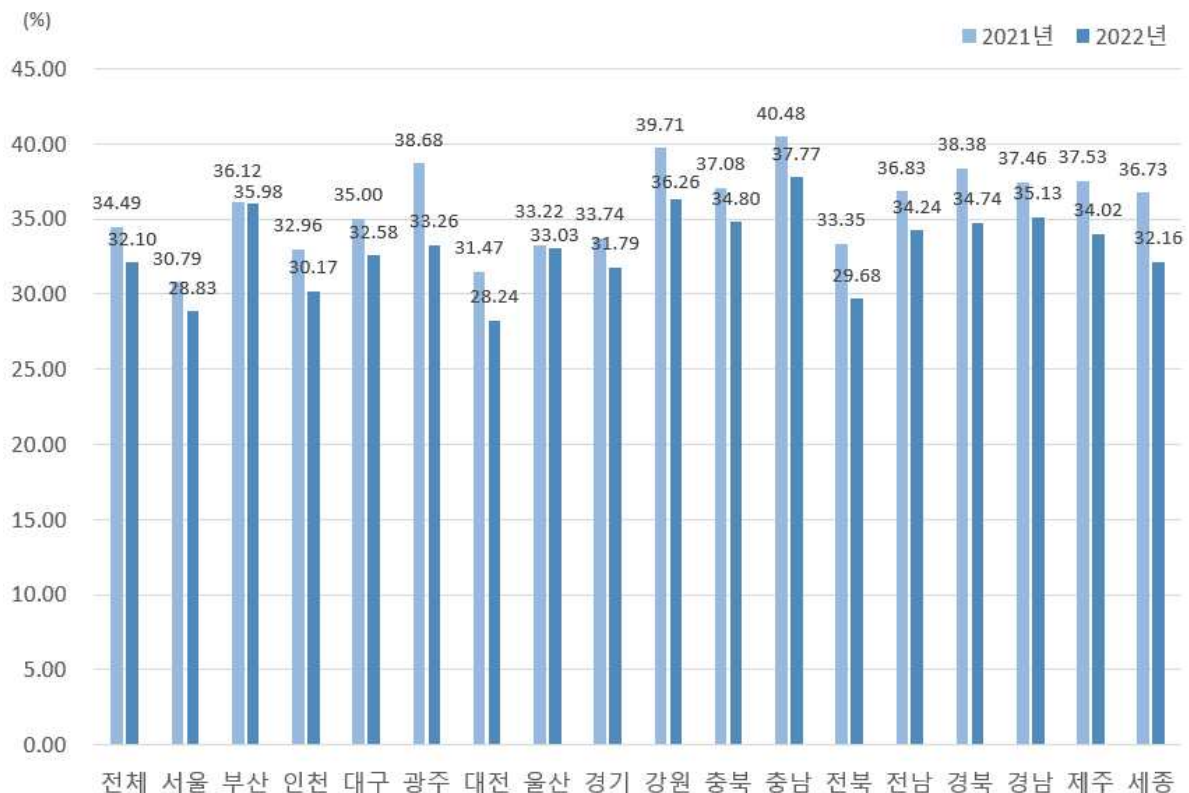
○ 지역별 현황(의원)

- 지역별로는 충남 37.77% > 강원 36.26% > 부산 35.98% 순으로 높고, 대전 28.24% < 서울 28.83% < 전북 29.68% 순으로 낮음
- 전 지역에서 감소하였고, 광주(5.42%p↓) 지역에서 가장 크게 감소

〈표 8. 지역별 급성상기도감염 항생제처방률(의원)〉

(단위: %, %p)

구분	'21년	'22년	전년 대비 증감
전체	34.49	32.10	-2.39
서울	30.79	28.83	-1.96
부산	36.12	35.98	-0.14
인천	32.96	30.17	-2.79
대구	35.00	32.58	-2.42
광주	38.68	33.26	-5.42
대전	31.47	28.24	-3.23
울산	33.22	33.03	-0.19
경기	33.74	31.79	-1.95
강원	39.71	36.26	-3.45
충북	37.08	34.80	-2.28
충남	40.48	37.77	-2.71
전북	33.35	29.68	-3.67
전남	36.83	34.24	-2.59
경북	38.38	34.74	-3.64
경남	37.46	35.13	-2.33
제주	37.53	34.02	-3.51
세종	36.73	32.16	-4.57



〈그림 6. 지역별 급성상기도감염 항생제처방률(의원)〉

나. 급성상기도감염 광범위 항생제

1) 세파3세대이상

○ 항생제처방률

- 12.04%로 전년도 10.70% 대비 1.34%p 증가

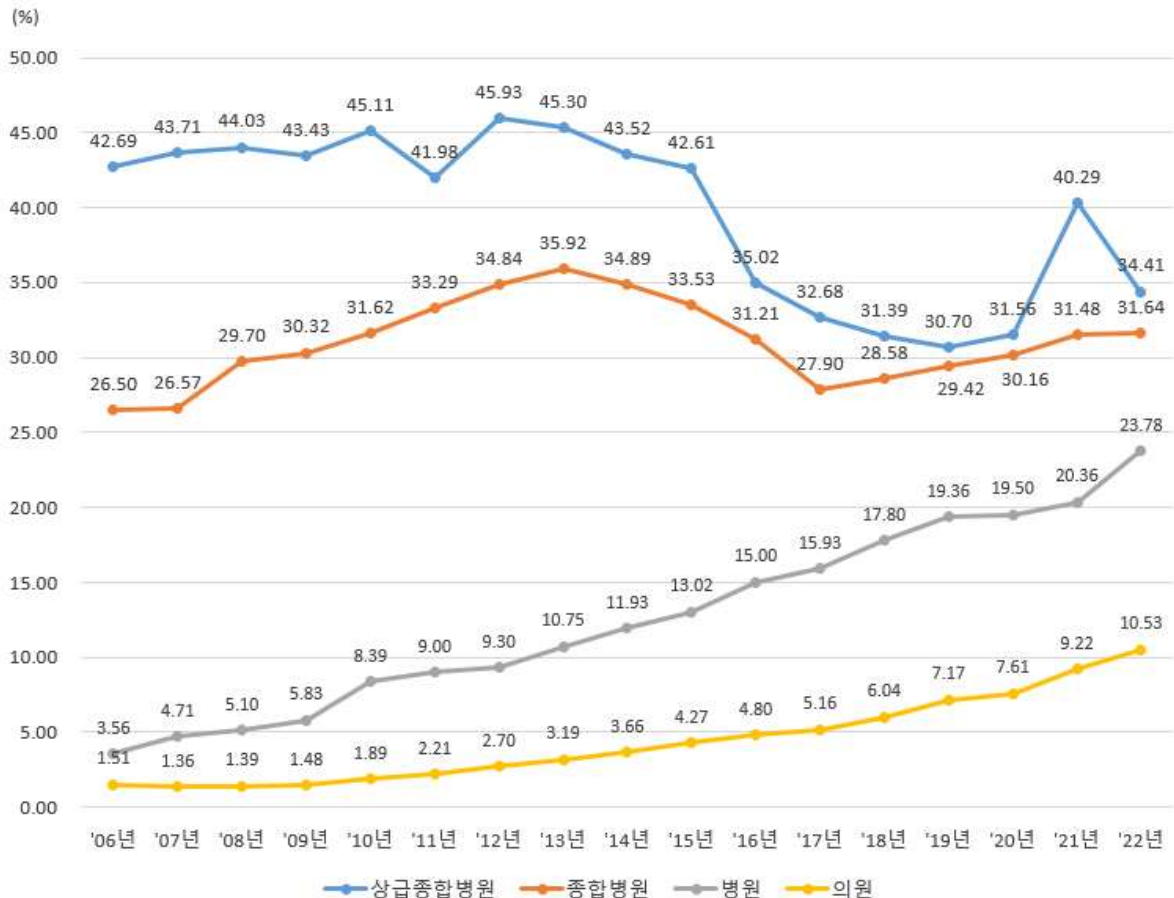
· 상급종합 34.41%, 종합병원 31.64%, 병원 23.78%, 의원 10.53%

<표 9. 급성상기도감염 세파3세대이상 항생제처방률 현황>

(단위: %, %p)

구분	'06년	...	'21년	'22년	전년 대비 증감
전 체	2.02	...	10.70	12.04	1.34
상급종합	42.69	...	40.29	34.41	-5.88
종합병원	26.50	...	31.48	31.64	0.16
병 원	3.56	...	20.36	23.78	3.42
의 원	1.51	...	9.22	10.53	1.31

주) 전체는 상급종합병원, 종합병원, 병원, 요양병원, 정신병원, 의원을 대상으로 함



<그림 7. 연도별 종별 급성상기도감염 세파3세대이상 항생제처방률 현황>

2) 퀴놀론계

○ 항생제처방률

- 1.74%로 전년도 1.73% 대비 0.01%p 증가

· 상급종합 2.70%, 종합병원 2.84%, 병원 0.58%, 의원 1.84%

<표 10. 급성상기도감염 퀴놀론계 항생제처방률 현황>

(단위: %, %p)

구분	'06년	...	'21년	'22년	전년 대비 증감
전 체	4.82	...	1.73	1.74	0.01
상급종합	3.12	...	2.75	2.70	-0.05
종합병원	3.48	...	2.93	2.84	-0.09
병 원	3.26	...	0.55	0.58	0.03
의 원	4.88	...	1.85	1.84	-0.01

주) 전체는 상급종합병원, 종합병원, 병원, 요양병원, 정신병원, 의원을 대상으로 함



<그림 8. 연도별 종별 급성상기도감염 퀴놀론계 항생제처방률>

3) 마크로라이드계

○ 항생제처방률

- 14.57%로 전년도 12.81% 대비 1.76%p 증가

· 상급종합 5.05%, 종합병원 8.07%, 병원 7.47%, 의원 15.41%

〈표 11. 급성상기도감염 마크로라이드계 항생제처방률 현황〉

(단위: %, %p)

구분	'16년	...	'21년	'22년	전년 대비 증감
전 체	14.43	...	12.81	14.57	1.76
상급종합	10.62	...	3.85	5.05	1.20
종합병원	9.80	...	7.29	8.07	0.78
병 원	9.87	...	6.93	7.47	0.54
의 원	14.99	...	13.60	15.41	1.81

주) 전체는 상급종합병원, 종합병원, 병원, 요양병원, 정신병원, 의원을 대상으로 함



〈그림 9. 연도별 종별 급성상기도감염 마크로라이드계 항생제처방률〉

다. 급성하기도감염(J20-J22) 항생제

○ 항생제처방률

- 54.06%로 전년도 56.95% 대비 2.89%p 감소
- 상급종합 10.67%, 종합병원 38.37%, 병원 53.40%, 의원 54.37%
- 전년 대비 의원(3.55%p↓)에서 가장 크게 감소

<표 12. 급성하기도감염 항생제처방률 현황>

(단위: %, %p)

구분	'16년	...	'21년	'22년	전년 대비 증감
전 체	60.80	...	56.95	54.06	-2.89
상급종합	37.73	...	13.11	10.67	-2.44
종합병원	50.75	...	38.04	38.37	0.33
병 원	55.38	...	51.35	53.40	2.05
의 원	61.69	...	57.92	54.37	-3.55

주) 전체는 상급종합병원, 종합병원, 병원, 요양병원, 정신병원, 의원을 대상으로 함



<그림 10. 연도별 종별 급성하기도감염 항생제처방률 현황>

○ 기관간 변이

- 의원의 표준편차가 29.11로 가장 크고, 상급종합이 9.84로 가장 작음

〈표 13. 급성하기도감염 항생제처방률 기관간 변이〉

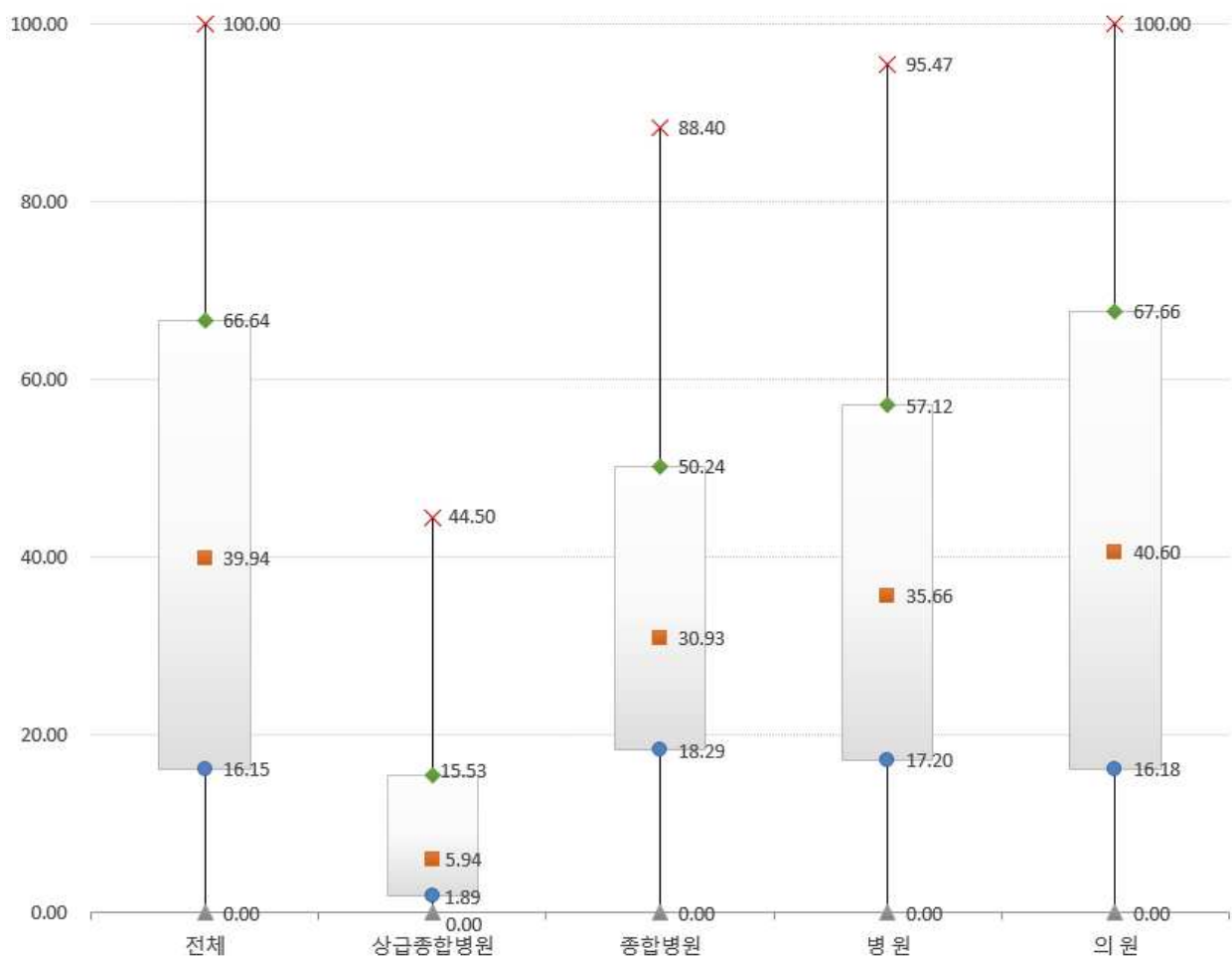
(단위: 기관, %)

구분	기관수	평균	표준편차	최솟값	1사분위	중위수	3사분위	최댓값
전 체	14,353	42.19	28.80	0.00	16.15	39.94	66.64	100.00
상급종합	38	9.20	9.84	0.00	1.89	5.94	15.53	44.50
종합병원	278	33.86	20.39	0.00	18.29	30.93	50.24	88.40
병 원	706	37.88	24.20	0.00	17.20	35.66	57.12	95.47
의 원	13,331	42.69	29.11	0.00	16.18	40.60	67.66	100.00

주1) 전체는 상급종합병원, 종합병원, 병원, 의원(정신건강의학과 제외)을 대상으로 함

2) 급성하기도감염 상병 명세서건수 100건 이상 기관(의약분업예외기관은 제외) 대상

(%)



〈그림 11. 급성하기도감염 항생제처방률 종별 분포〉

○ 구간별 기관 현황(의원)

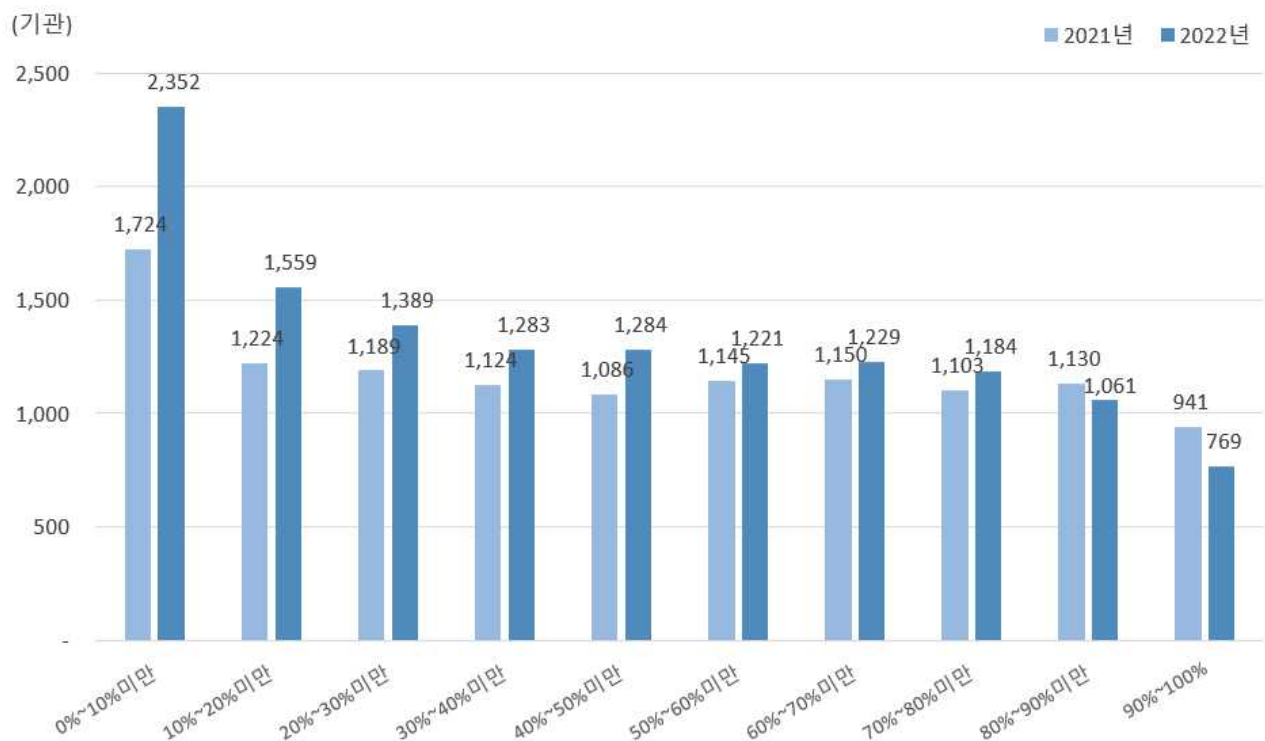
- 급성하기도감염 항생제처방률이 10%미만인 기관이 2,352기관(17.64%)으로 가장 많고, 전년 대비 비율 3.05%p 증가
- 급성하기도감염 항생제처방률이 70%이상인 기관은 3,014기관(22.61%)으로, 전년 대비 비율 4.24%p 감소

〈표 14. 급성하기도감염 항생제처방률 구간별 기관 분포(의원)〉

(단위: 기관, %, %p)

처방률구간	'21년			'22년			전년 대비 증감(비율)
	기관수	(비율)	(누적비율)	기관수	(비율)	(누적비율)	
전체	11,816	(100.00)	—	13,331	100.00	—	—
0%~10%미만	1,724	(14.59)	(14.59)	2,352	17.64	(17.64)	(3.05)
10%~20%미만	1,224	(10.36)	(24.95)	1,559	11.69	(29.34)	(1.33)
20%~30%미만	1,189	(10.06)	(35.01)	1,389	10.42	(39.76)	(0.36)
30%~40%미만	1,124	(9.51)	(44.52)	1,283	9.62	(49.38)	(0.11)
40%~50%미만	1,086	(9.19)	(53.72)	1,284	9.63	(59.01)	(0.44)
50%~60%미만	1,145	(9.69)	(63.41)	1,221	9.16	(68.17)	(-0.53)
60%~70%미만	1,150	(9.73)	(73.14)	1,229	9.22	(77.39)	(-0.51)
70%~80%미만	1,103	(9.33)	(82.47)	1,184	8.88	(86.27)	(-0.45)
80%~90%미만	1,130	(9.56)	(92.04)	1,061	7.96	(94.23)	(-1.6)
90%~100%	941	(7.96)	(100.00)	769	5.77	(100)	(-2.19)

주) 급성하기도감염 상병 명세서 건수 100건 이상 기관 대상(의약분업 예외기관 및 정신건강의학과 의원 제외)



〈그림 12. 급성하기도감염 항생제처방률 구간별 기관 분포(의원)〉

○ 연령별 현황

- 영유아 59.64% > 소아청소년 55.40% > 성인 52.18% > 노인 38.55% 순으로 높음
- 종별로 살펴보면, 상급종합(15.94%)은 소아청소년에서 가장 높고, 종합병원(43.99), 병원(57.01), 의원(60.57)은 영유아에서 가장 높음

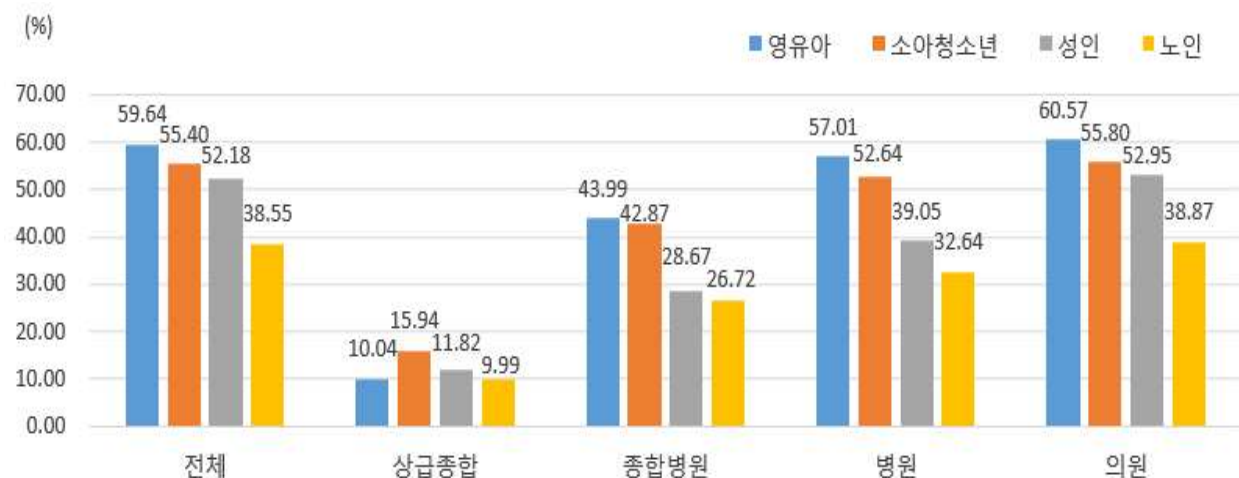
〈표 15. 연령별 급성하기도감염 항생제처방률〉

(단위: %, %p)

구분	연령	'21년	'22년	전년 대비 증감
전 체	전 체	56.95	54.06	-2.89
	영 유 아	57.35	59.64	2.29
	소아청소년	60.93	55.40	-5.53
	성 인	60.66	52.18	-8.48
	노 인	40.31	38.55	-1.76
상급종합	전 체	13.11	10.67	-2.44
	영 유 아	14.44	10.04	-4.40
	소아청소년	16.10	15.94	-0.16
	성 인	10.98	11.82	0.84
	노 인	11.42	9.99	-1.43
종합병원	전 체	38.04	38.37	0.33
	영 유 아	43.32	43.99	0.67
	소아청소년	43.23	42.87	-0.36
	성 인	29.59	28.67	-0.92
	노 인	25.01	26.72	1.71
병 원	전 체	51.35	53.40	2.05
	영 유 아	51.60	57.01	5.41
	소아청소년	55.30	52.64	-2.66
	성 인	48.40	39.05	-9.35
	노 인	33.93	32.64	-1.29
의 원	전 체	57.92	54.37	-3.55
	영 유 아	58.98	60.57	1.59
	소아청소년	61.65	55.80	-5.85
	성 인	61.40	52.95	-8.45
	노 인	40.69	38.87	-1.82

주1) 전체는 상급종합병원, 종합병원, 병원, 요양병원, 정신병원, 의원을 대상으로 함

주2) 연령구간은 영유아 0~6세, 소아청소년 7~18세, 성인 19~64세, 노인 65세 이상임



〈그림 13. 연령별 급성하기도감염 항생제처방률〉

○ 주요 표시과목별 현황(의원)

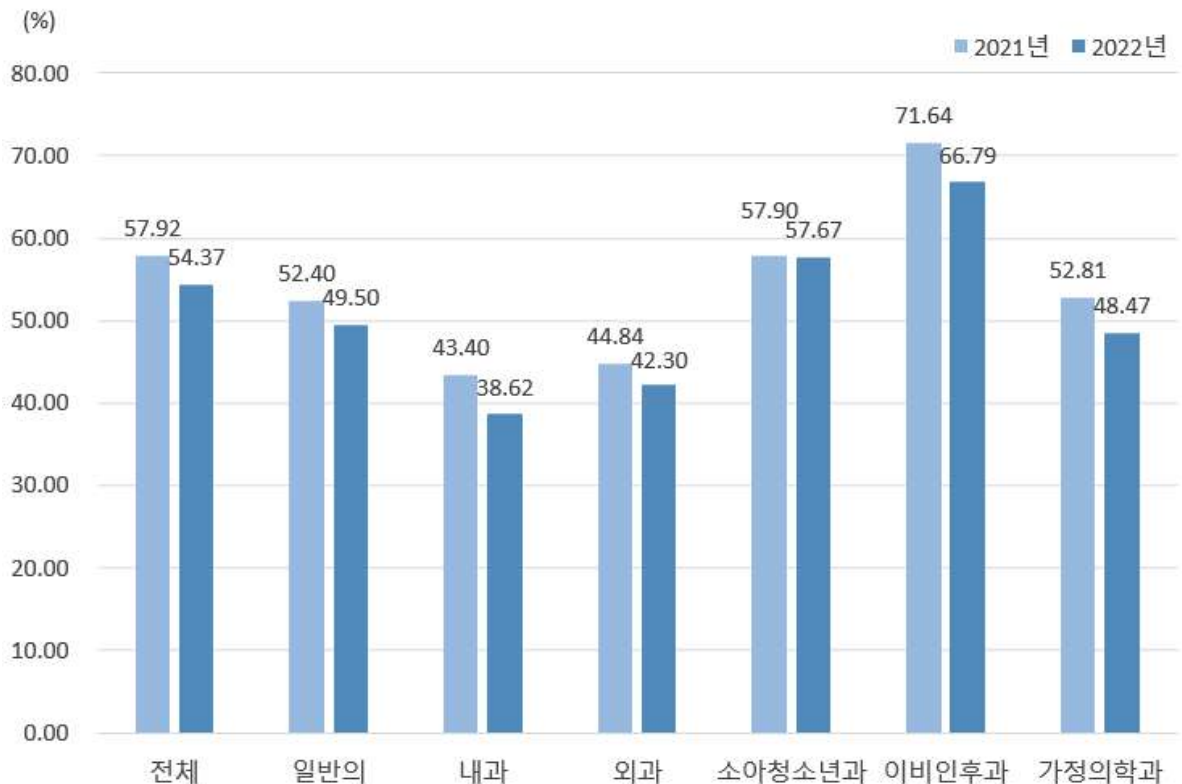
- 의원의 급성하기도감염 항생제처방률은 54.37%로, 전년도 57.92% 대비 3.55%p 감소
- 이비인후과 66.79% > 소아청소년과 57.67% > 일반의 49.50% 순으로 높음
- 전년 대비 이비인후과(4.85%p↓)에서 가장 크게 감소

〈표 16. 주요 표시과목별 급성하기도감염 항생제처방률(의원)〉

(단위: %, %p)

구분	'21년	'22년	전년 대비 증감
전체	57.92	54.37	-3.55
일반의	52.40	49.50	-2.90
내과	43.40	38.62	-4.78
외과	44.84	42.30	-2.54
소아청소년과	57.90	57.67	-0.23
이비인후과	71.64	66.79	-4.85
가정의학과	52.81	48.47	-4.34

주) 전체는 평가대상 의원의 모든 표시과목을 대상으로 함



〈그림 14. 주요 표시과목별 급성하기도감염 항생제처방률(의원)〉

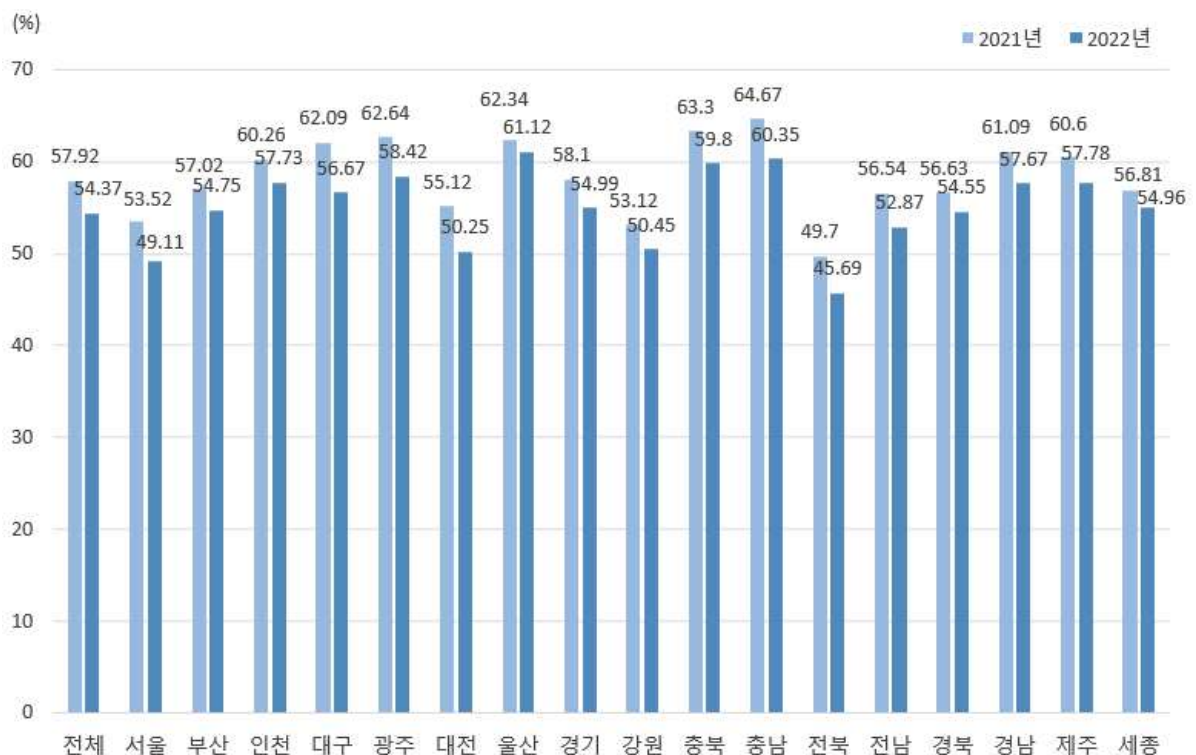
○ 지역별 현황(의원)

- 지역별로는 울산 61.12% > 충남 60.35% > 충북 59.80% 순으로 높고, 전북 45.69% < 서울 49.11% < 대전 50.25% 순으로 낮음
- 전년 대비 전년 대비 모든 지역에서 감소하였고, 대구(5.42%p ↓) 지역에서 가장 크게 감소

〈표 17. 지역별 급성하기도감염 항생제처방률(의원)〉

(단위: %, %p)

구분	'21년	'22년	전년 대비 증감
전체	57.92	54.37	-3.55
서울	53.52	49.11	-4.41
부산	57.02	54.75	-2.27
인천	60.26	57.73	-2.53
대구	62.09	56.67	-5.42
광주	62.64	58.42	-4.22
대전	55.12	50.25	-4.87
울산	62.34	61.12	-1.22
경기	58.10	54.99	-3.11
강원	53.12	50.45	-2.67
충북	63.30	59.80	-3.50
충남	64.67	60.35	-4.32
전북	49.70	45.69	-4.01
전남	56.54	52.87	-3.67
경북	56.63	54.55	-2.08
경남	61.09	57.67	-3.42
제주	60.60	57.78	-2.82
세종	56.81	54.96	-1.85



〈그림 15. 지역별 급성하기도감염 항생제처방률(의원)〉

라. 질환별 항생제

1) 전체 상병

○ 항생제처방률

- 14.73%로 전년도 12.71% 대비 2.02%p 증가

· 상급종합 2.80%, 종합병원 5.00%, 병원 12.93%, 의원 17.34%

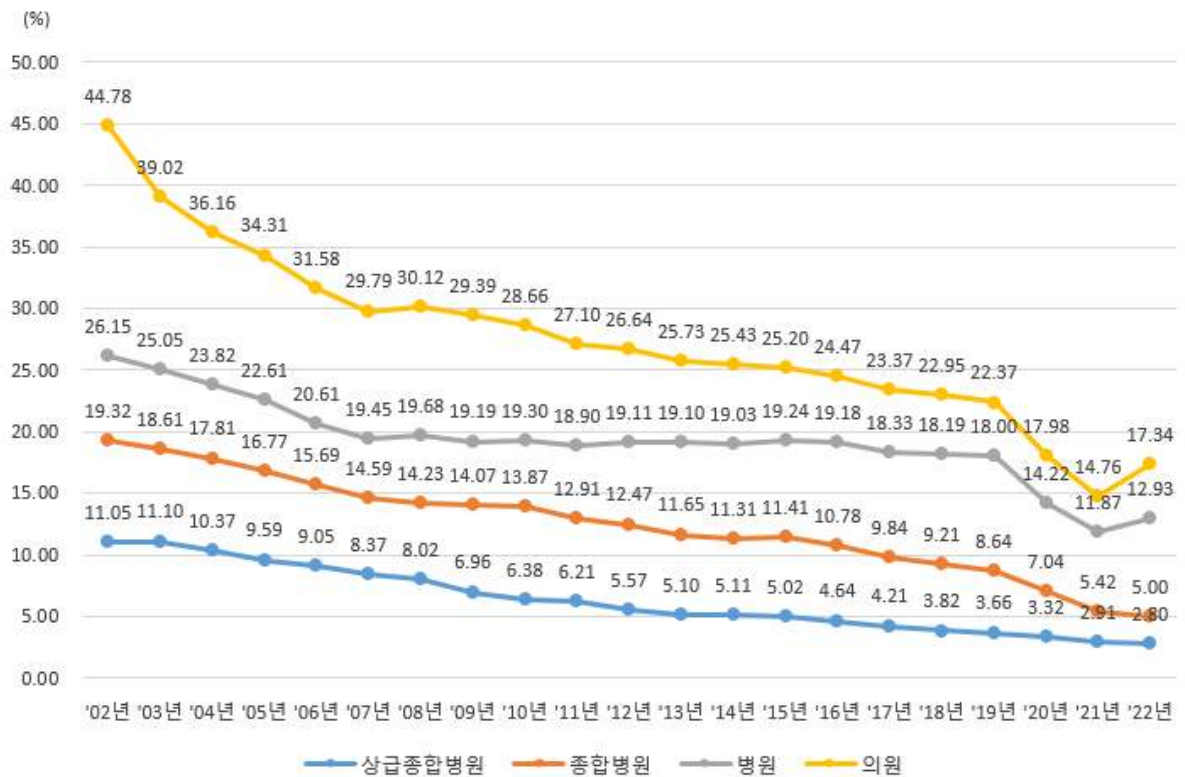
· 전년 대비 의원(2.58%p ↑)에서 가장 크게 증가

〈표 18. 전체 상병 항생제처방률 현황〉

(단위: %, %p)

구분	'02년	...	'21년	'22년	전년 대비 증감
전 체	42.39	...	12.71	14.73	2.02
상급종합	11.05	...	2.91	2.80	-0.11
종합병원	19.32	...	5.42	5.00	-0.42
병 원	26.15	...	11.87	12.93	1.06
의 원	44.78	...	14.76	17.34	2.58

주) 전체는 상급종합병원, 종합병원, 병원, 요양병원, 정신병원, 의원을 대상으로 함



〈그림 16. 연도별 종별 전체 상병 항생제처방률 현황〉

2) 호흡기계질환(J00-J47) 항생제

○ 항생제처방률

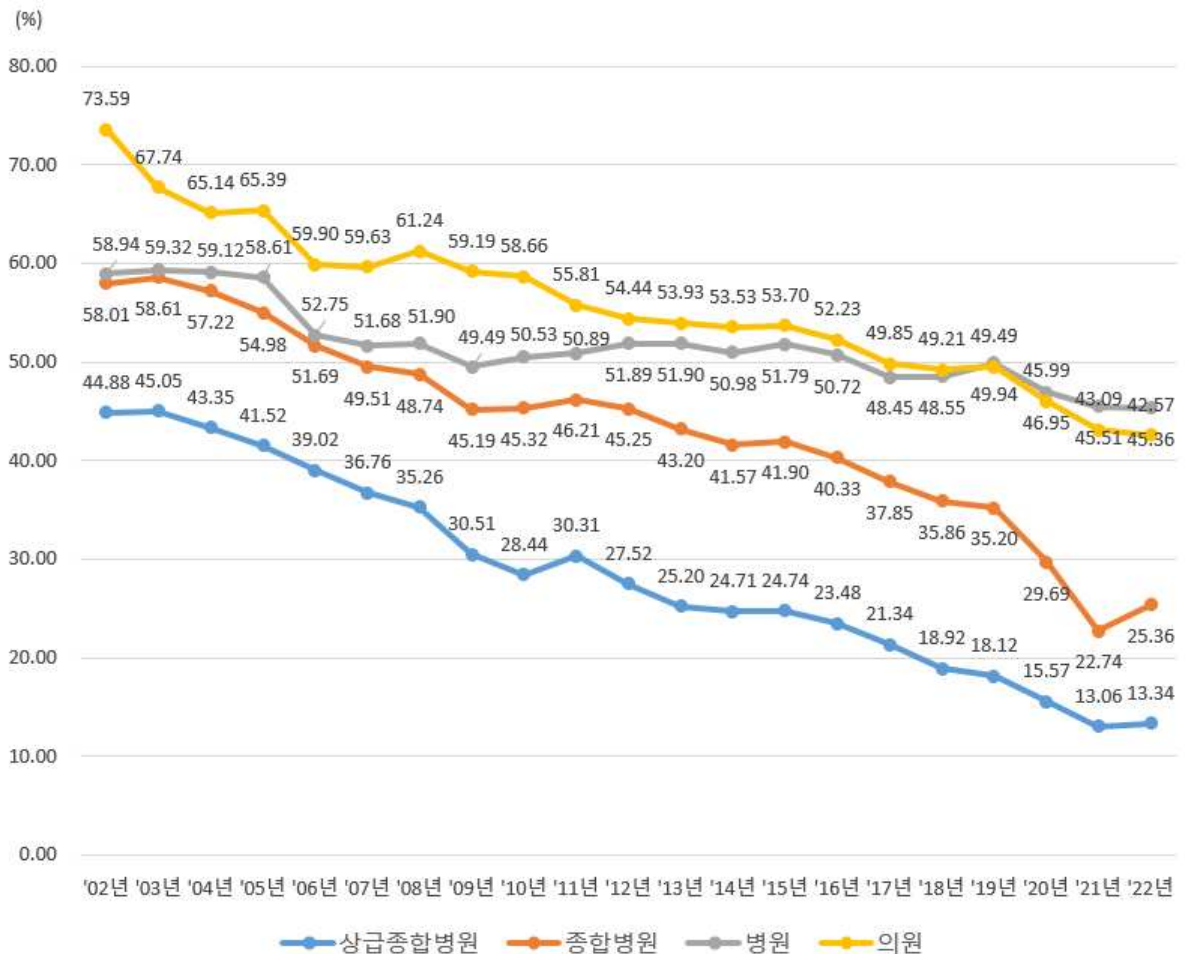
- 42.11%로 전년도 42.30% 대비 0.19%p 감소
- 상급종합 13.34%, 종합병원 25.36%, 병원 45.36%, 의원 42.57%
- 전년 대비 의원(0.52%p↓)에서 가장 크게 감소

〈표 19. 호흡기계질환 항생제처방률 현황〉

(단위: %, %p)

구분	'02년	...	'21년	'22년	전년 대비 증감
전 체	73.03	...	42.30	42.11	-0.19
상급종합	44.88	...	13.06	13.34	0.28
종합병원	58.01	...	22.74	25.36	2.62
병 원	58.94	...	45.51	45.36	-0.15
의 원	73.59	...	43.09	42.57	-0.52

주) 전체는 상급종합병원, 종합병원, 병원, 요양병원, 정신병원, 의원을 대상으로 함



〈그림 17. 연도별 종별 호흡기계질환 항생제처방률 현황〉

3) 그 외 호흡기계질환(J09-J18, J30-J47) 항생제

○ 항생제처방률

- 39.32%로 전년도 36.10% 대비 3.22%p 증가
- 상급종합 13.49%, 종합병원 22.57%, 병원 41.46%, 의원 41.04% 순임
- 전년 대비 병원(3.72%p ↑)에서 가장 크게 증가

〈표 20. 그 외 호흡기계질환 항생제처방률 현황〉

(단위: %, %p)

구분	'19년	'20년	'21년	'22년	전년 대비 증감
전 체	47.25	41.47	36.10	39.32	3.22
상급종합	18.12	15.70	13.13	13.49	0.36
종합병원	31.47	26.33	19.34	22.57	3.23
병 원	47.13	42.05	37.74	41.46	3.72
의 원	49.27	43.44	38.07	41.04	2.97

주) 전체는 상급종합병원, 종합병원, 병원, 요양병원, 정신병원, 의원을 대상으로 함



〈그림 18. 연도별 종별 그 외 호흡기계질환 항생제처방률 현황〉

4) 유소아 급성중이염 항생제

○ 항생제처방률

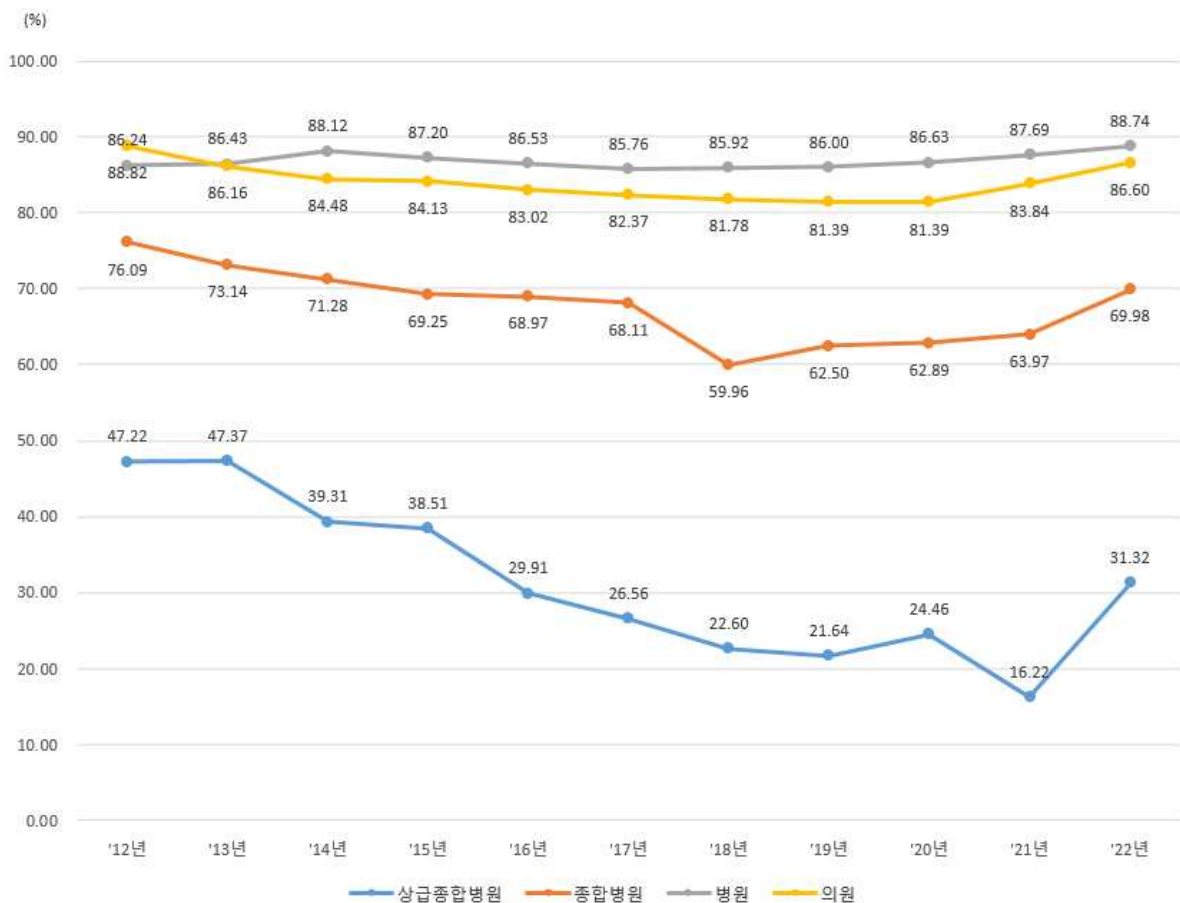
- 86.72%로 전년도 84.05% 대비 2.67%p 증가
- 상급종합 31.32%, 종합병원 69.98%, 병원 88.74%, 의원 86.60%
- 전년 대비 상급종합(15.10%p ↑)에서 가장 크게 증가

〈표 21. 유소아 급성중이염 항생제처방률 현황〉

(단위: %, %p)

구분	'12년	...	'21년	'22년	전년 대비 증감
전 체	88.30	...	84.05	86.72	2.67
상급종합	47.22	...	16.22	31.32	15.10
종합병원	76.09	...	63.97	69.98	6.01
병 원	86.24	...	87.69	88.74	1.05
의 원	88.82	...	83.84	86.60	2.76

주) 전체는 평가받은 모든 요양기관 종별을 대상으로 함



〈그림 19. 연도별 종별 유소아 급성중이염 항생제처방률 현황〉

5) 유소아 상세불명중이염 항생제

○ 항생제처방률

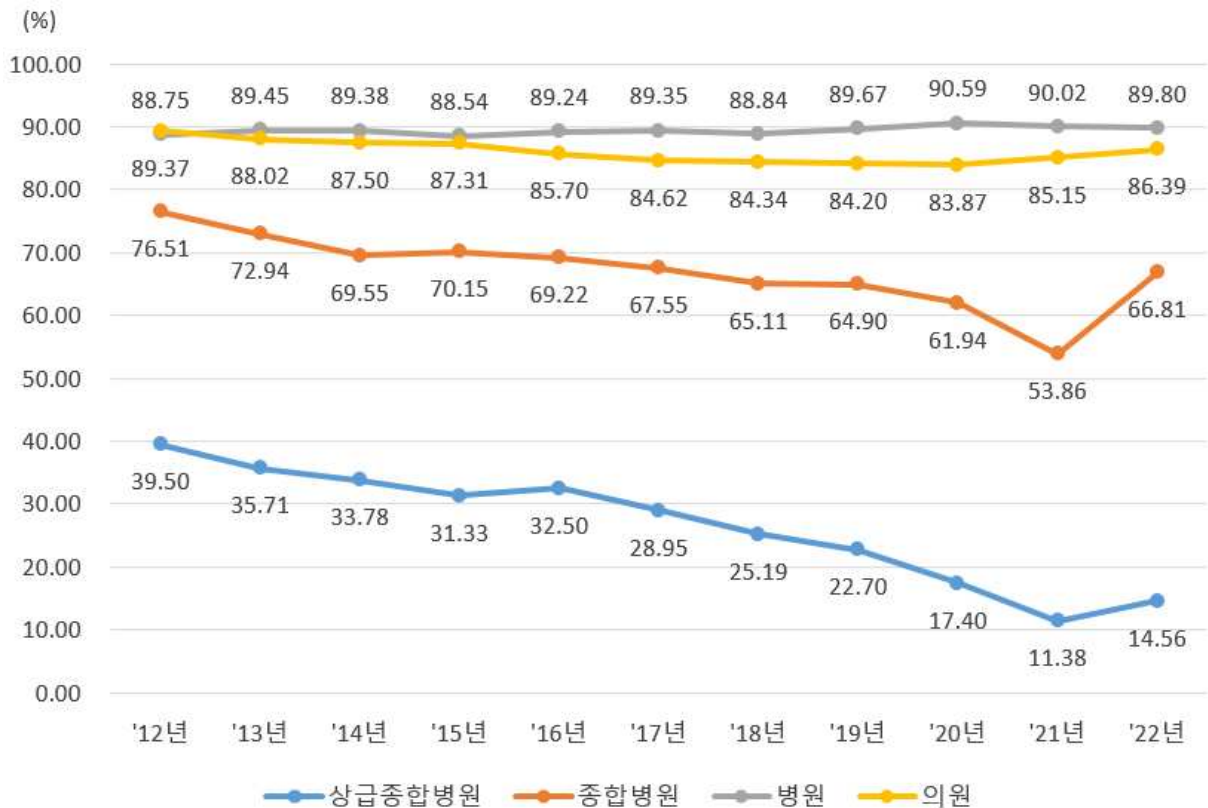
- 86.36%로 전년도 84.98% 대비 1.38%p 증가
- 상급종합 14.56%, 종합병원 66.81%, 병원 89.80%, 의원 86.39%
- 전년 대비 종합병원(12.95%p ↑)에서 가장 크게 증가

〈표 22. 유소아 상세불명중이염 항생제처방률 현황〉

(단위: %, %p)

구분	'12년	...	'21년	'22년	전년 대비 증감
전 체	87.87	...	84.98	86.36	1.38
상급종합	39.50	...	11.38	14.56	3.18
종합병원	76.51	...	53.86	66.81	12.95
병 원	88.75	...	90.02	89.80	-0.22
의 원	89.37	...	85.15	86.39	1.24

주) 전체는 평가받은 모든 요양기관 종별을 대상으로 함



〈그림 20. 연도별 종별 유소아 상세불명중이염 항생제처방률 현황〉

마. 질환별 상병비중

1) 호흡기계 질환별 상병비중

- 급성상기도감염 35.59% > 급성상기도감염 35.48% > 상기도의 기타질환 20.98% > 만성하기도질환 6.44% > 인플루엔자 및 폐렴 1.50% 순임
- 상급종합, 종합병원은 만성하기도질환, 병원은 급성하기도감염, 의원은 급성상기도감염의 명세서 비중이 가장 큼
- 전년 대비 상기도의 기타질환(5.55%p↓)이 가장 크게 감소하였고, 급성하기도감염(4.36%p↑)은 증가

〈표 23. 연도별 호흡기계 질환별 상병비중〉

(단위: %, %p)

구분	'06년	...	'20년	'21년(A)	'22년(B)	전년 대비 증감(B-A)
급성상기도감염 (J00-J06)	49.50	...	32.84	33.85	35.48	1.63
인플루엔자 및 폐렴 (J09-J18)	1.98	...	3.41	1.27	1.50	0.23
급성하기도감염 (J20-J22)	21.67	...	33.74	31.23	35.59	4.36
상기도의기타질환 (J30-J39)	17.40	...	22.46	26.53	20.98	-5.55
만성하기도 질환 (J40-J47)	9.45	...	7.54	7.12	6.44	-0.68

〈표 24. 종별 호흡기계 질환별 상병비중〉

(단위: %)

구분	전체	상급종합	종합병원	병원	의원
급성상기도감염 (J00-J06)	35.48	1.56	25.10	33.49	36.29
인플루엔자 및 폐렴 (J09-J18)	1.50	6.75	5.61	3.59	1.13
급성하기도감염 (J20-J22)	35.59	1.25	15.46	43.24	35.81
상기도의기타질환 (J30-J39)	20.98	36.00	22.51	13.33	21.54
만성하기도 질환 (J40-J47)	6.44	54.44	31.32	6.35	5.22

주) 전체는 상급종합병원, 종합병원, 병원, 요양병원, 정신병원, 의원을 대상으로 함

2) 유소아 중이염 상병비중

- 급성중이염 51.38% > 상세불명중이염 44.38% > 만성중이염 4.25% 순임
- 상급종합, 종합병원, 병원은 상세불명중이염의 비중이 가장 크고, 의원은 급성중이염 비중이 가장 큼
- 전년 대비 만성중이염(0.88%p ↓)은 감소하였고, 급성중이염(0.19%p ↑), 상세불명중이염(0.70%p ↑)은 증가

〈표 25. 연도별 유소아 중이염 상병비중〉

(단위: %, %p)

구분	'12년	...	'20년	'21년(A)	'22년(B)	전년 대비 증감(B-A)
급성중이염	54.23	...	51.50	51.19	51.38	0.19
상세불명중이염	40.43	...	43.69	43.68	44.38	0.70
만성중이염	5.34	...	4.81	5.13	4.25	-0.88

〈표 26. 종별 유소아 중이염 상병비중〉

(단위: %)

구분	전체	상급종합	종합병원	병원	의원
급성중이염	51.38	7.99	28.26	45.92	52.78
상세불명중이염	44.38	49.52	65.59	53.70	42.54
만성중이염	4.25	42.49	6.14	0.38	4.68

주) 전체는 평가받은 모든 요양기관 종별을 대상으로 함

2. 주사제 처방률

○ 주사제 처방률

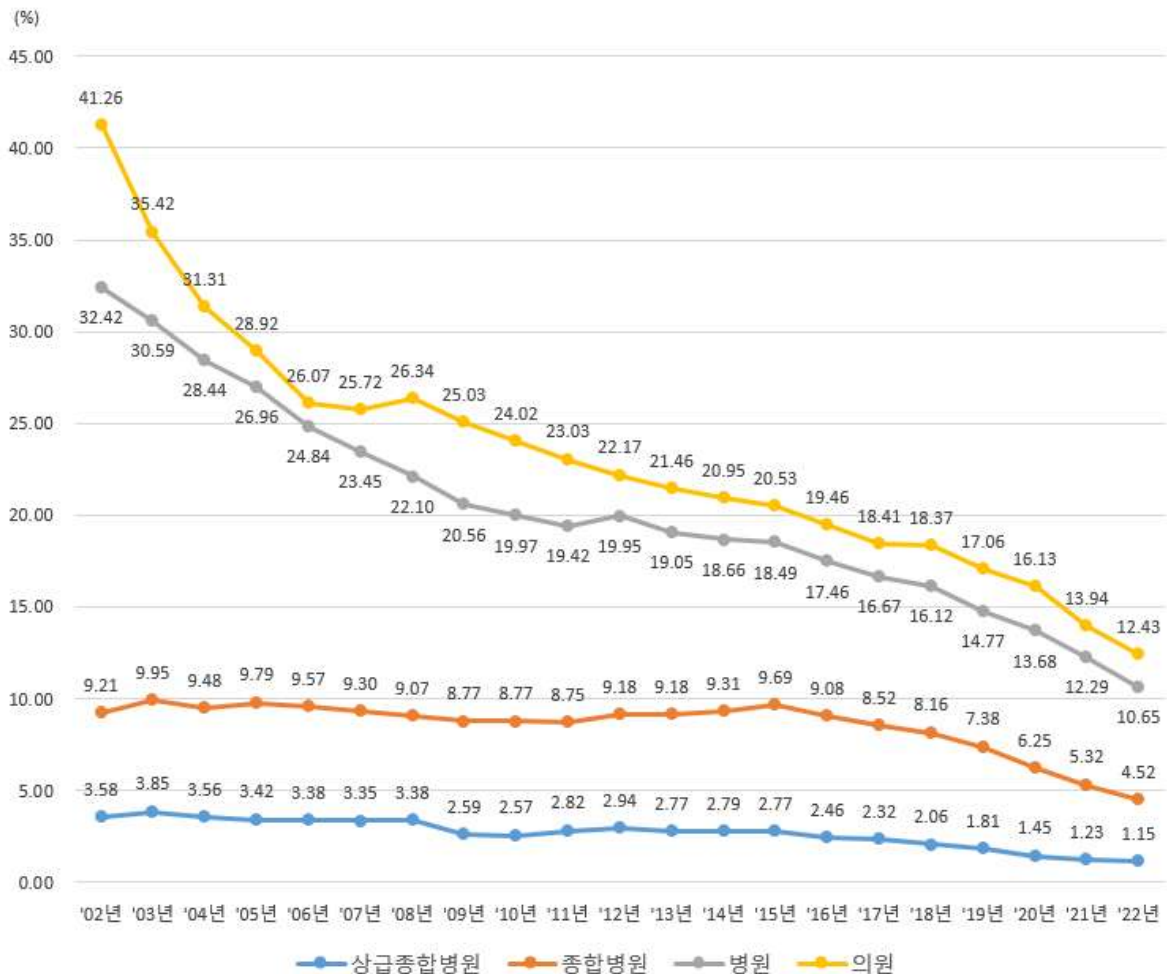
- 10.77%로 전년도 12.08% 대비 1.31%p 감소
- 상급종합 1.15%, 종합병원 4.52%, 병원 10.65%, 의원 12.43%
- 전년 대비 병원(1.64%p↓)에서 가장 크게 감소

〈표 27. 주사제 처방률 현황〉

(단위: %, %p)

구분	'02년	...	'21년	'22년	전년 대비 증감
전 체	38.62	...	12.08	10.77	-1.31
상급종합	3.58	...	1.23	1.15	-0.08
종합병원	9.21	...	5.32	4.52	-0.80
병 원	32.42	...	12.29	10.65	-1.64
의 원	41.26	...	13.94	12.43	-1.51

주) 전체는 상급종합병원, 종합병원, 병원, 요양병원, 정신병원, 의원을 대상으로 함



〈그림 21. 연도별 종별 주사제 처방률 현황〉

○ 기관간 변이

- 의원의 표준편차가 14.01로 가장 크고, 상급종합이 0.32로 가장 작음

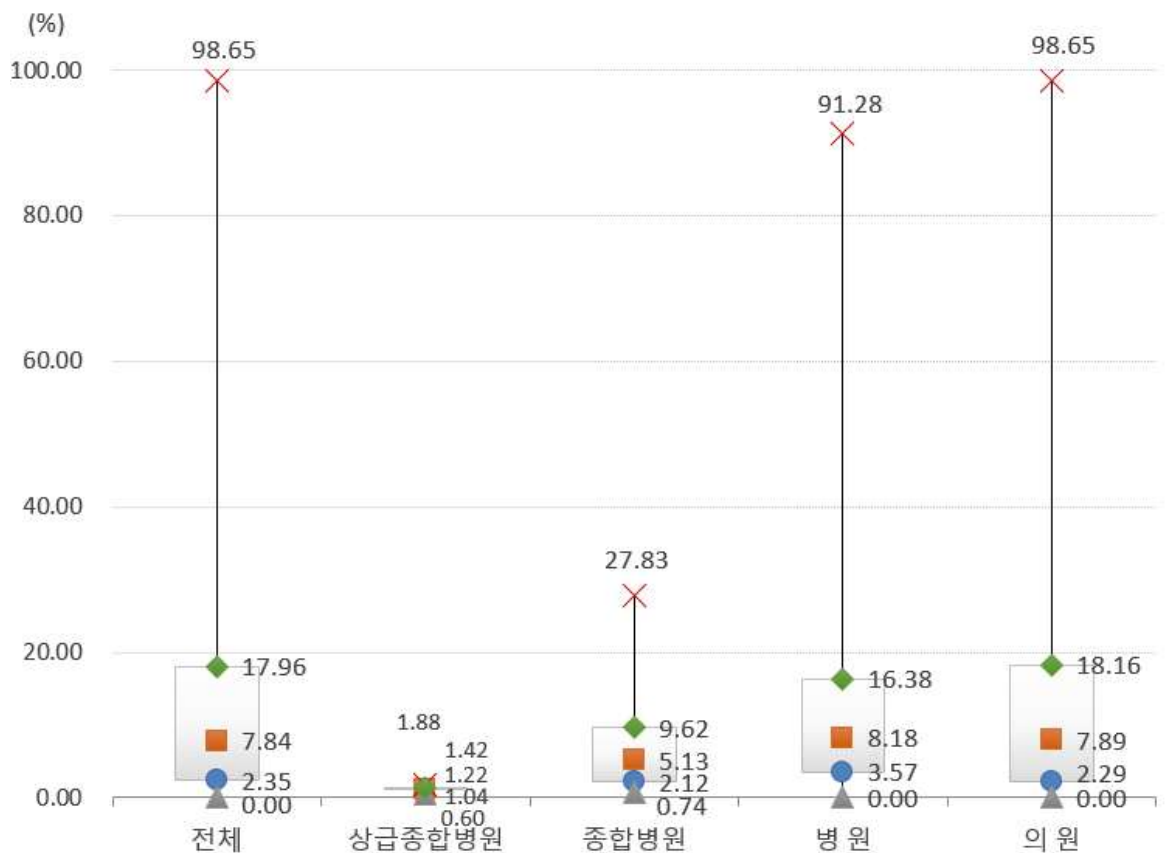
〈표 28. 주사제처방률 기관간 변이〉

(단위: 기관, %)

구분	기관수	평균	표준편차	최솟값	1사분위	중위수	3사분위	최댓값
전 체	32,598	12.51	13.84	0.00	2.35	7.84	17.96	98.65
상급종합	45	1.25	0.32	0.60	1.04	1.22	1.42	1.88
종합병원	328	6.69	5.64	0.74	2.12	5.13	9.62	27.83
병 원	1,398	11.54	10.91	0.00	3.57	8.18	16.38	91.28
의 원	30,827	12.63	14.01	0.00	2.29	7.89	18.16	98.65

주1) 전체는 상급종합병원, 종합병원, 병원, 의원을 대상으로 함

주2) 전체 상병 명세서건수 100건 이상 기관 대상(정신건강의학과, 성형외과, 영상의학과, 방사선종양학과, 병리과, 진단검사의학과, 결핵과, 핵의학과, 응급의학과, 직업환경의학과, 예방의학과 의원 제외)



〈그림 22. 주사제 처방률 종별 분포〉

○ 구간별 기관 현황(의원)

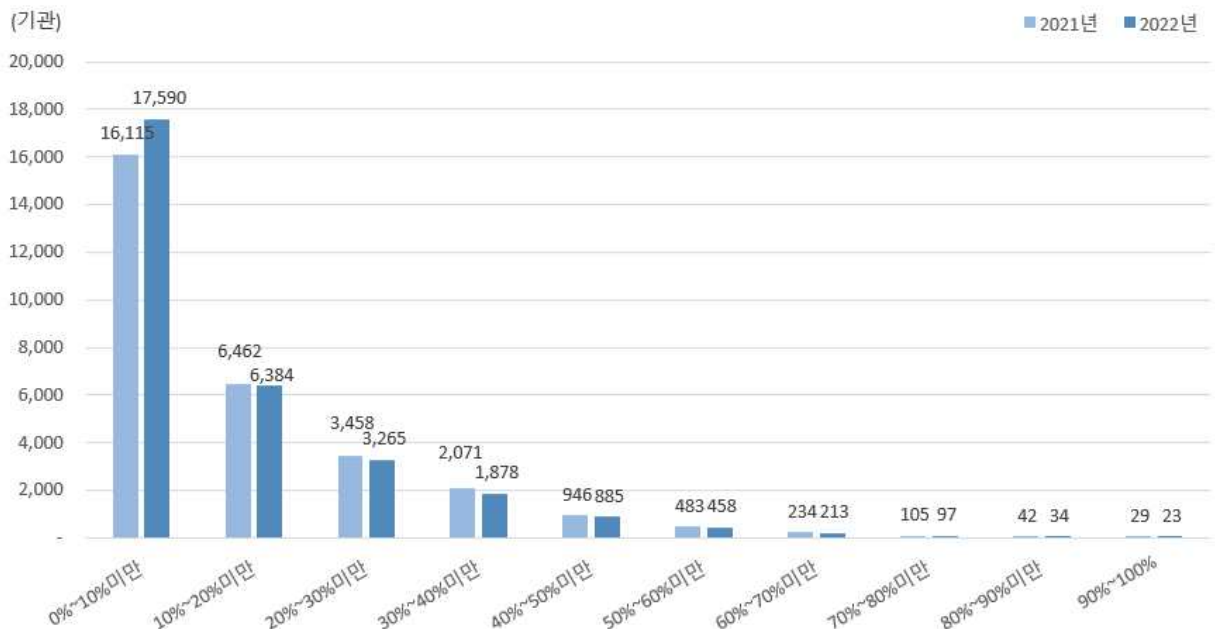
- 주사제처방률이 10%미만인 기관이 17,590(57.06%)으로 가장 많고, 전년 대비 비율 3.24%p 증가
- 주사제처방률이 40%이상²⁾인 기관은 1,710기관(5.54%)으로, 전년 대비 비율 0.6%p 감소

〈표 29. 주사제 처방률 구간별 기관 분포(의원)〉

(단위: 기관, %, %p)

구분	'21년			'22년			전년 대비 증감(비율)
	기관수	(비율)	(누적비율)	기관수	(비율)	(누적비율)	
전체	29,945	100.00	—	30,827	100.00	—	—
0%~10%미만	16,115	53.82	53.82	17,590	57.06	(57.06)	(3.24)
10%~20%미만	6,462	21.58	75.39	6,384	20.71	(77.77)	(-0.87)
20%~30%미만	3,458	11.55	86.94	3,265	10.59	(88.36)	(-0.96)
30%~40%미만	2,071	6.92	93.86	1,878	6.09	(94.45)	(-0.83)
40%~50%미만	946	3.16	97.02	885	2.87	(97.32)	(-0.29)
50%~60%미만	483	1.61	98.63	458	1.49	(98.81)	(-0.12)
60%~70%미만	234	0.78	99.41	213	0.69	(99.5)	(-0.09)
70%~80%미만	105	0.35	99.76	97	0.31	(99.82)	(-0.04)
80%~90%미만	42	0.14	99.90	34	0.11	(99.93)	(-0.03)
90%~100%	29	0.10	100.00	23	0.07	(100)	(-0.03)

주) 전체 상병 명세서건수 100건 이상 기관 대상(정신건강의학과, 성형외과, 영상의학과, 방사선종양학과, 병리과, 진단검사의학과, 결핵과, 핵의학과, 응급의학과, 직업환경의학과, 예방의학과 의원 제외)



〈그림 23. 주사제처방률 구간별 기관 분포(의원)〉

2) 주사제처방률 40% 이상: 지표연동자율개선제 통보 대상

○ 연령별 현황

- 노인 14.23% > 성인 11.06% > 소아청소년 3.73% > 영유아 1.70% 순으로 높음
- 종별로 살펴보면, 상급종합(1.21%), 종합병원(4.90%)은 성인에서 가장 높고, 병원(13.72%), 의원(17.32%)은 노인에서 가장 높음

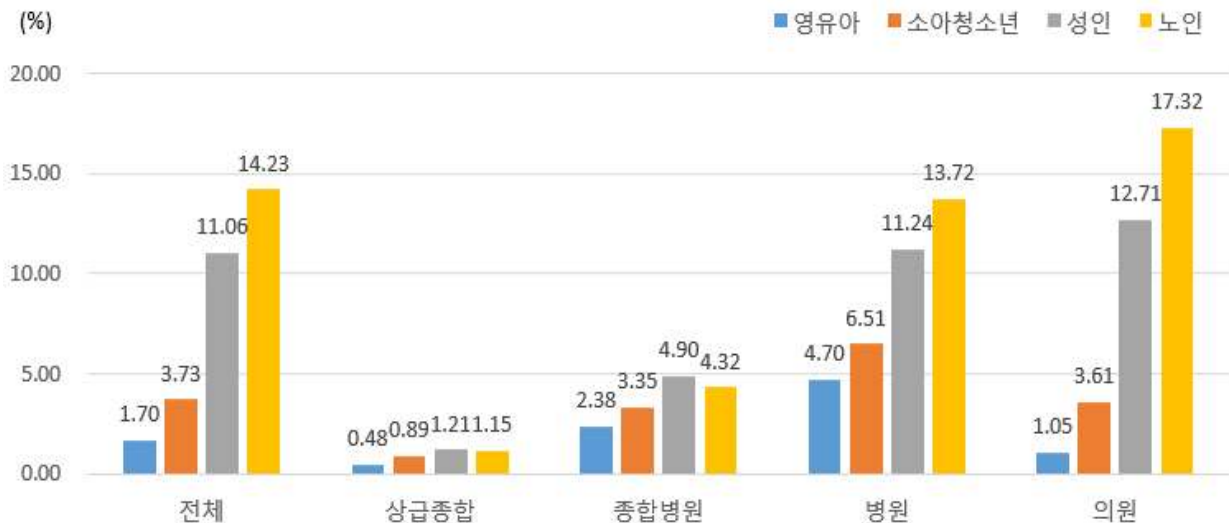
〈표 30. 연령별 주사제 처방률〉

(단위: %, %p)

구분	연령	'21년	'22년	전년 대비 증감
전 체	전 체	12.08	10.77	-1.31
	영 유 아	1.17	1.70	0.53
	소아청소년	4.29	3.73	-0.56
	성 인	12.22	11.06	-1.16
	노 인	15.41	14.23	-1.18
상급종합	전 체	1.23	1.15	-0.08
	영 유 아	0.42	0.48	0.06
	소아청소년	0.88	0.89	0.01
	성 인	1.31	1.21	-0.10
	노 인	1.20	1.15	-0.05
종합병원	전 체	5.32	4.52	-0.80
	영 유 아	1.60	2.38	0.78
	소아청소년	3.83	3.35	-0.48
	성 인	5.81	4.90	-0.91
	노 인	5.01	4.32	-0.69
병 원	전 체	12.29	10.65	-1.64
	영 유 아	3.16	4.70	1.54
	소아청소년	6.90	6.51	-0.39
	성 인	12.70	11.24	-1.46
	노 인	17.19	13.72	-3.47
의 원	전 체	13.94	12.43	-1.51
	영 유 아	0.74	1.05	0.31
	소아청소년	4.27	3.61	-0.66
	성 인	14.06	12.71	-1.35
	노 인	18.31	17.32	-0.99

주1) 전체는 상급종합병원, 종합병원, 병원, 요양병원, 정신병원, 의원을 대상으로 함

주2) 연령구간은 영유아 0~6세, 소아청소년 7~18세, 성인 19~64세, 노인 65세 이상임



〈그림 24. 연령별 주사제 처방률〉

○ 주요표시과목별 현황(의원)

- 의원의 주사제 처방률은 12.43%로, 전년도 13.94% 대비 1.51%p 감소
- 비뇨의학과 22.09% > 외과 21.79% > 일반의 19.34% 순으로 높음
- 전년 대비 가정의학과(3.14%p ↓)에서 가장 크게 감소

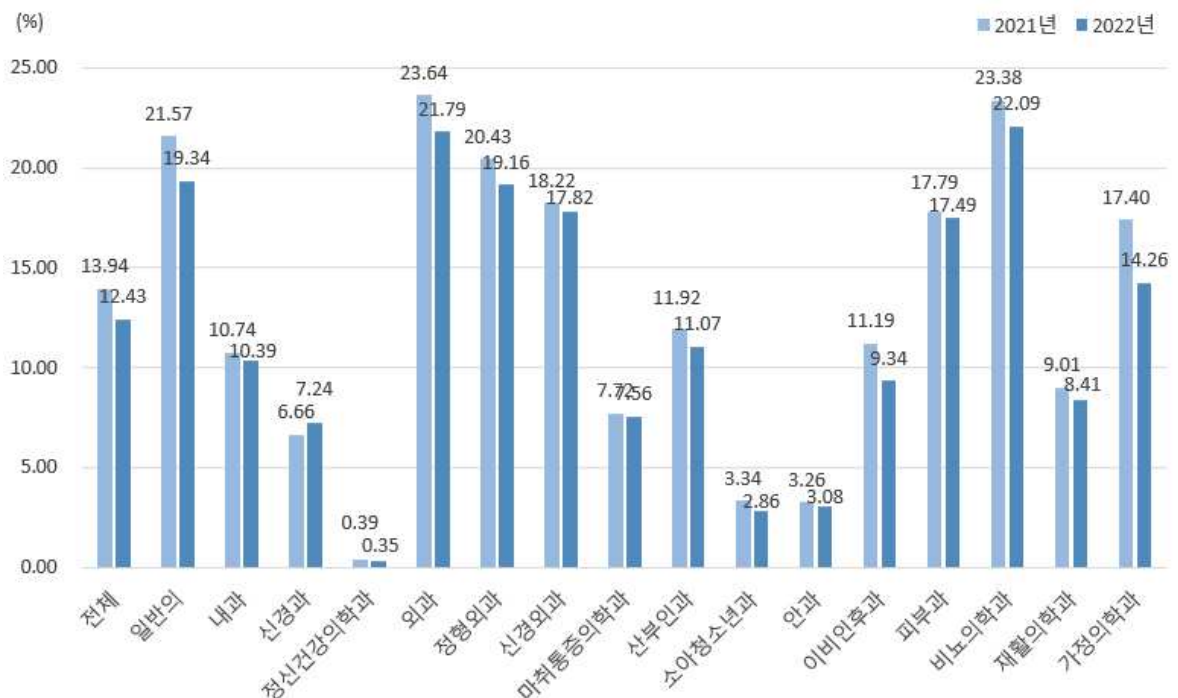
〈표 31. 주요 표시과목별 주사제 처방률(의원)〉

(단위: %, %p)

구분	'21년	'22년	전년 대비 증감
전체	13.94	12.43	-1.51
일반의	21.57	19.34	-2.23
내과	10.74	10.39	-0.35
신경과	6.66	7.24	0.58
정신건강의학과	0.39	0.35	-0.04
외과	23.64	21.79	-1.85
정형외과	20.43	19.16	-1.27
신경외과	18.22	17.82	-0.40
마취통증의학과	7.72	7.56	-0.16
산부인과	11.92	11.07	-0.85
소아청소년과	3.34	2.86	-0.48
안과	3.26	3.08	-0.18
이비인후과	11.19	9.34	-1.85
피부과	17.79	17.49	-0.30
비뇨의학과	23.38	22.09	-1.29
재활의학과	9.01	8.41	-0.60
가정의학과	17.40	14.26	-3.14

주1) 전체는 평가대상 의원의 모든 표시과목을 대상으로 함

2) 요양기관수가 200기관 미만인 표시과목은 제외함



〈그림 25. 주요 표시과목별 주사제 처방률(의원)〉

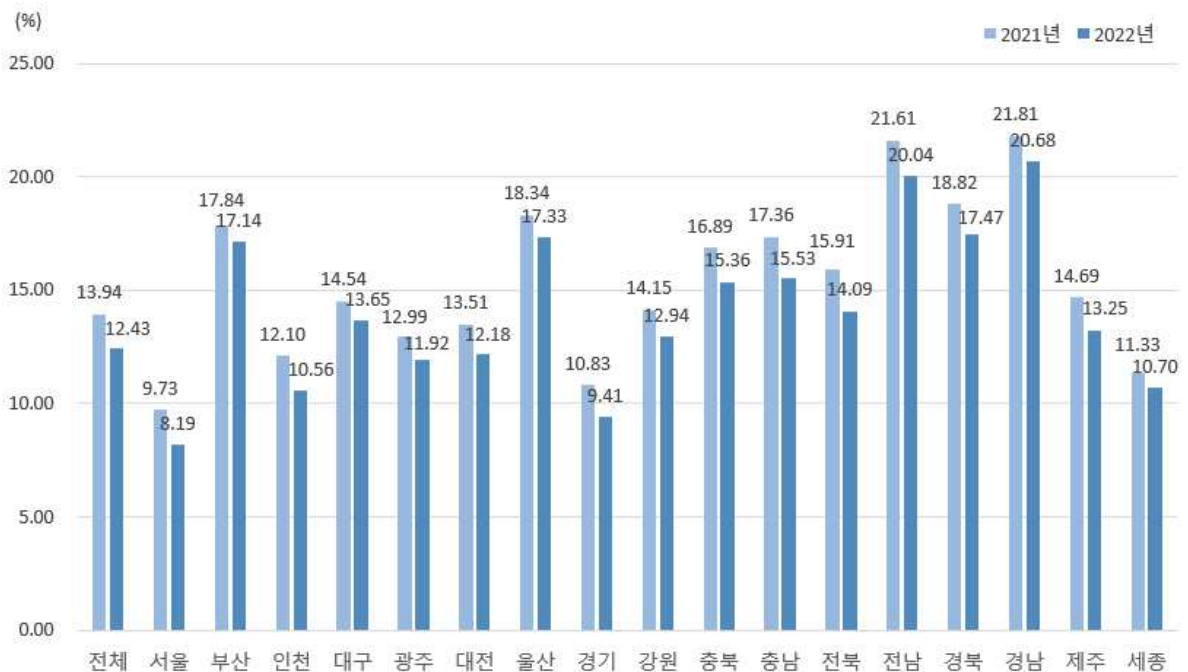
○ 지역별 현황(의원)

- 지역별로는 경남 20.68% > 전남 20.04% > 경북 17.47% 순으로 높고, 서울 8.19% < 경기 9.41% < 인천 10.56% 순으로 낮음
- 전년 대비 모든 지역에서 감소하였고, 충남(1.83%p↓)에서 가장 크게 감소

〈표 32. 지역별 주사제 처방률(의원)〉

(단위: %, %p)

구 분	'21년	'22년	전년 대비 증감
전체	13.94	12.43	-1.51
서울	9.73	8.19	-1.54
부산	17.84	17.14	-0.70
인천	12.10	10.56	-1.54
대구	14.54	13.65	-0.89
광주	12.99	11.92	-1.07
대전	13.51	12.18	-1.33
울산	18.34	17.33	-1.01
경기	10.83	9.41	-1.42
강원	14.15	12.94	-1.21
충북	16.89	15.36	-1.53
충남	17.36	15.53	-1.83
전북	15.91	14.09	-1.82
전남	21.61	20.04	-1.57
경북	18.82	17.47	-1.35
경남	21.81	20.68	-1.13
제주	14.69	13.25	-1.44
세종	11.33	10.70	-0.63



〈그림 26. 지역별 주사제 처방률(의원)〉

3. 약품목수

가. 처방건당 약품목수

1) 전체 상병

○ 전체 상병 처방건당 약품목수 현황

- 3.64개로 전년도 3.40개 대비 0.24개 증가

- 상급종합 3.03개, 종합병원 3.43개, 병원 3.74개, 의원 3.71개
- 전년 대비 병원(0.28개 ↑)에서 가장 크게 증가

〈표 33. 처방건당 약품목수 현황〉

(단위: 개)

구분	'02년	...	'21년	'22년	전년 대비 증감
전 체	4.32	...	3.40	3.64	0.24
상급종합	3.23	...	3.00	3.03	0.03
종합병원	3.89	...	3.34	3.43	0.09
병 원	3.93	...	3.46	3.74	0.28
의 원	4.43	...	3.45	3.71	0.26

주) 전체는 평가받은 모든 요양기관 종별을 대상으로 함

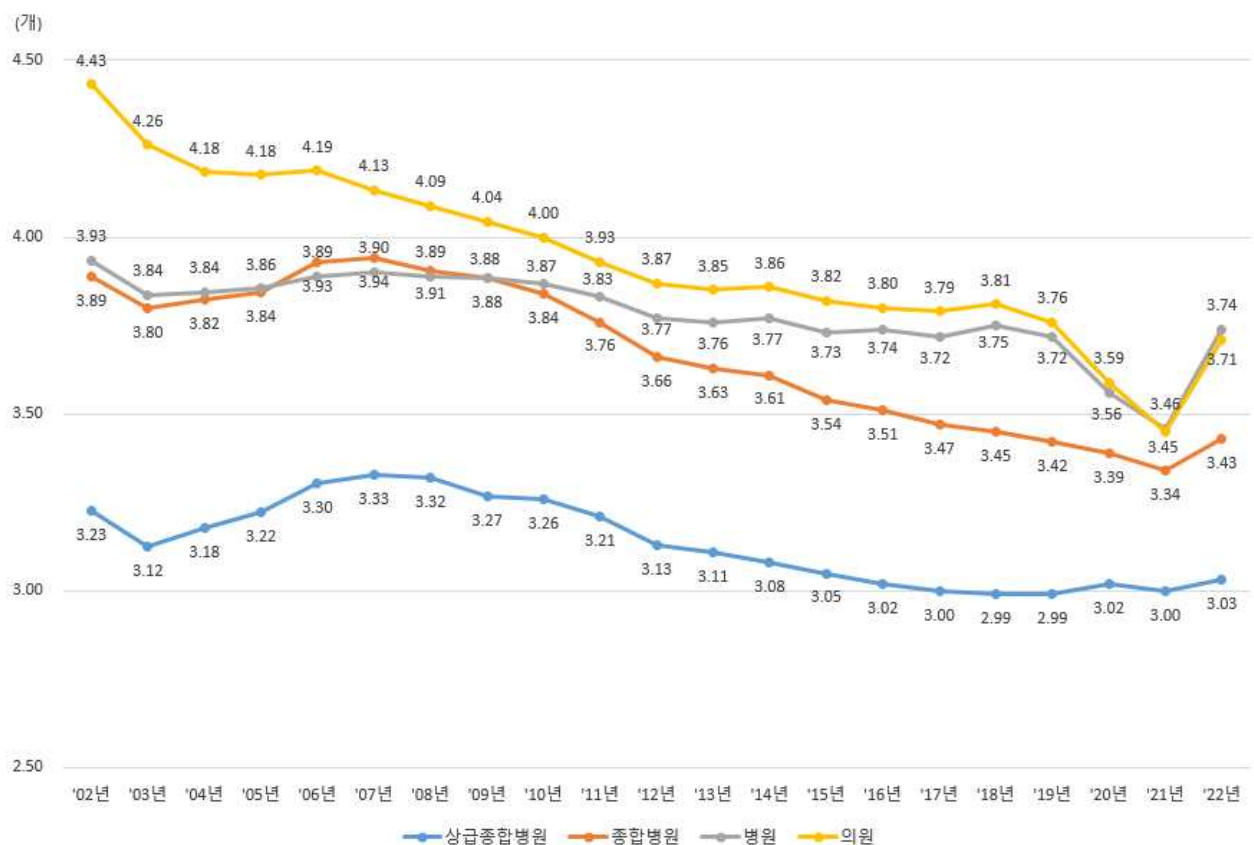


그림 27. 연도별 종별 처방건당 약품목수 현황

2) 호흡기계 및 근골격계 질환

○ 호흡기계 및 근골격계 질환의 처방건당 약품목수 현황

- **호흡기계 질환**: 4.58개로 전년 대비 0.21개 증가
 - 상급종합 2.74개, 종합병원 4.22개, 병원 4.81개, 의원 4.57개
- **근골격계 질환**: 3.51개로 전년 대비 0.04개 증가
 - 상급종합 3.10개, 종합병원 3.47개, 병원 3.56개, 의원 3.52개

〈표 34. 호흡기계질환 및 근골격계질환 처방건당 약품목수 전년도 비교〉

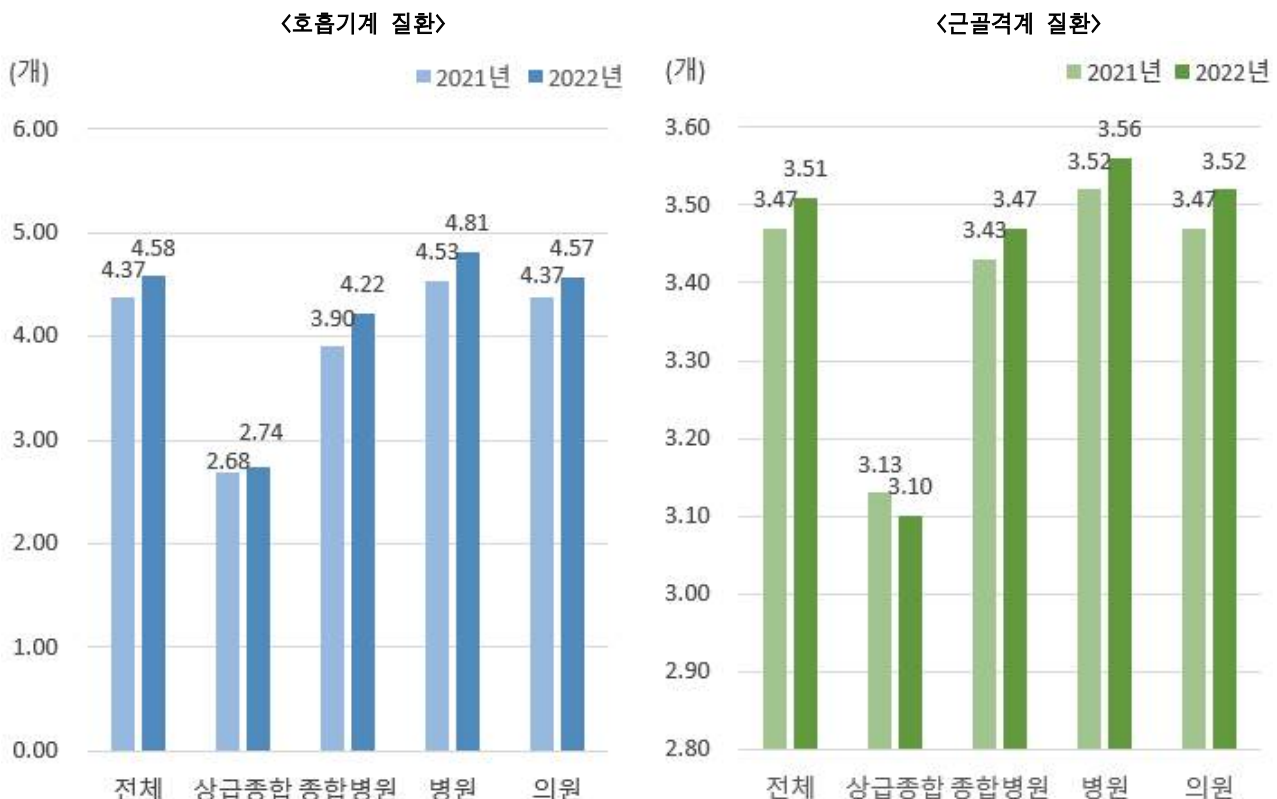
(단위: 개)

구분	호흡기계 질환			근골격계 질환		
	'21년	'22년	전년 대비 증감	'21년	'22년	전년 대비 증감
전체	4.37	4.58	0.21	3.47	3.51	0.04
상급종합	2.68	2.74	0.06	3.13	3.10	-0.03
종합병원	3.90	4.22	0.32	3.43	3.47	0.04
병원	4.53	4.81	0.28	3.52	3.56	0.04
의원	4.37	4.57	0.20	3.47	3.52	0.05

주1) 전체는 평가받은 모든 요양기관을 대상으로 함

2) 호흡기계질환: 급성상기도감염(J00-J06), 급성하기도감염(J20-J22), 상기도의기타질환(J30-J39)

근골격계질환: 관절증(M15-M19), 기타등병증(M50-M54)



〈그림 28. 호흡기계질환 및 근골격계질환 처방건당 약품목수 전년도 비교〉

나. 6품목이상 처방비율

○ 6품목이상 처방비율 현황

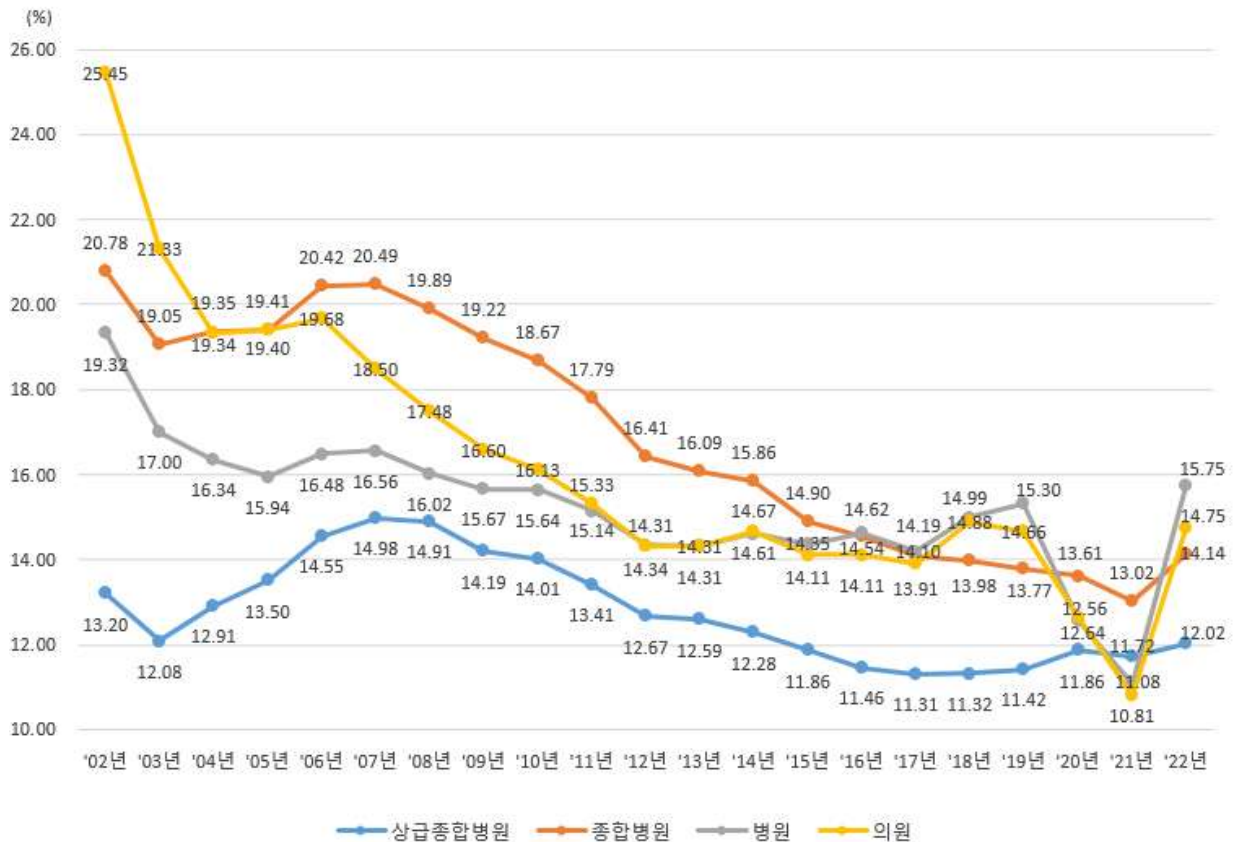
- 14.22%로 전년도 10.65% 대비 3.57%p 증가
- 상급종합 12.02%, 종합병원 14.14%, 병원 15.75%, 의원 14.75%
- 전년 대비 병원(4.67%p ↑)에서 가장 크게 증가

<표 35. 6품목이상 처방비율 현황>

(단위: %, %p)

구분	'02년	...	'21년	'22년	전년 대비 증감
전 체	24.14	...	10.65	14.22	3.57
상급종합	13.20	...	11.72	12.02	0.30
종합병원	20.78	...	13.02	14.14	1.12
병 원	19.32	...	11.08	15.75	4.67
의 원	25.45	...	10.81	14.75	3.94

주) 전체는 평가받은 모든 요양기관 종별을 대상으로 함



<그림 29. 연도별 종별 6품목이상 처방비율 현황>

○ 구간별 기관 현황(의원)

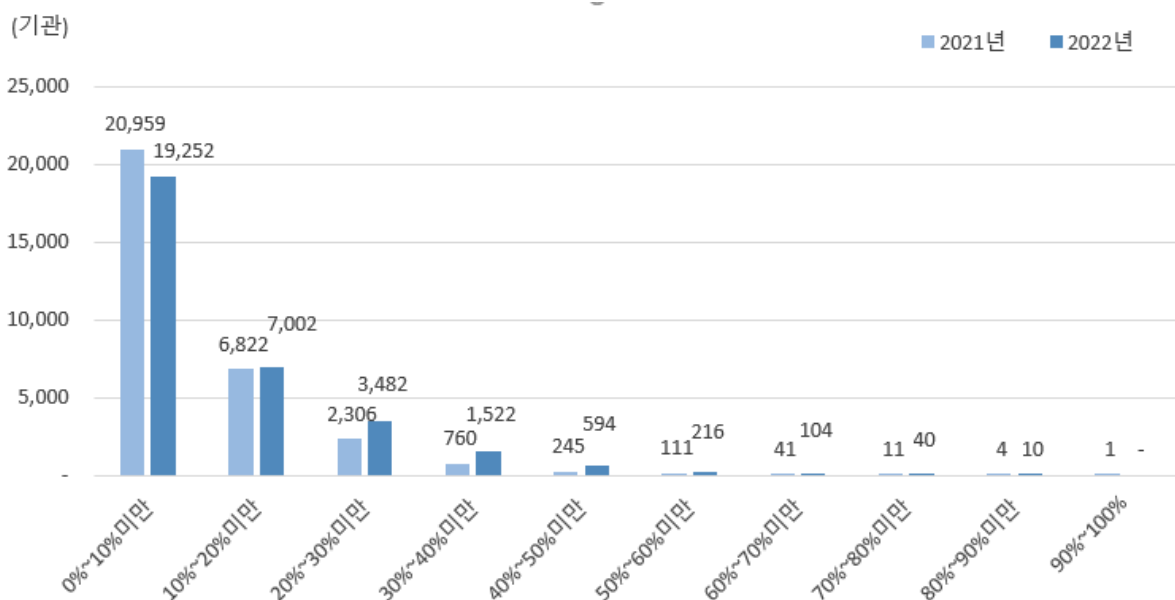
- 6품목이상 처방비율이 10%미만인 기관이 19,252기관(59.75%)으로 가장 많고, 전년 대비 비율 7.3%p 감소
- 6품목이상 처방비율이 40%이상인 기관은 964기관(2.98%)으로, 전년 대비 비율 1.66%p 증가

〈표 36. 6품목이상 처방비율 구간별 기관 분포(의원)〉

(단위: 기관, %, %p)

구분	'21년			'22년			전년 대비 증감(비율)
	기관수	(비율)	(누적비율)	기관수	(비율)	(누적비율)	
전체	31,260	100.00	—	32,222	100.00	—	—
0%~10%미만	20,959	67.05	67.05	19,252	59.75	(59.75)	(-7.3)
10%~20%미만	6,822	21.82	88.87	7,002	21.73	(81.48)	(-0.09)
20%~30%미만	2,306	7.38	96.25	3,482	10.81	(92.28)	(3.43)
30%~40%미만	760	2.43	98.68	1,522	4.72	(97.01)	(2.29)
40%~50%미만	245	0.78	99.46	594	1.84	(98.85)	(1.06)
50%~60%미만	111	0.36	99.82	216	0.67	(99.52)	(0.31)
60%~70%미만	41	0.13	99.95	104	0.32	(99.84)	(0.19)
70%~80%미만	11	0.04	99.98	40	0.12	(99.97)	(0.08)
80%~90%미만	4	0.01	100.00	10	0.03	(100)	(0.02)
90%~100%	1	0.00	100.00	0	0.00	(100)	(0)

주)원외처방건수 30건 이상 대상(의약분업 예외기관 제외)



〈그림 30. 6품목이상 처방비율 구간별 기관 분포(의원)〉

○ 연령별 현황

- 영유아 25.47% > 소아청소년 14.16% > 노인 13.46% > 성인 12.80% 순으로 높음
- 종별로 살펴보면, 상급종합(15.17%)은 노인에서 가장 높고, 종합병원(21.18%), 병원(32.29%), 의원(24.39%)은 영유아에서 가장 높음

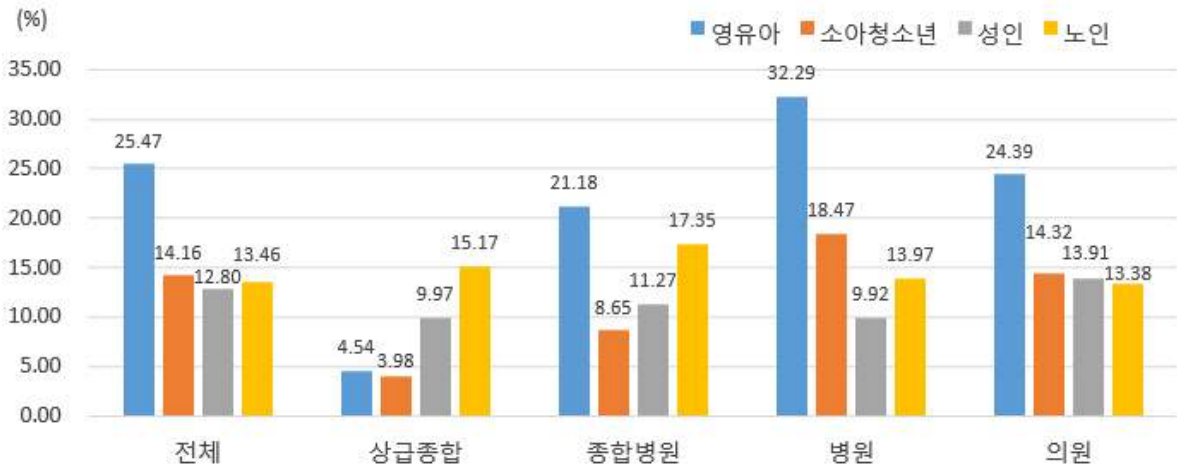
〈표 37. 연령별 6품목이상 처방비율〉

(단위: %, %p)

구분	연령	'21년	'22년	전년 대비 증감
전 체	전 체	10.65	14.22	3.57
	영 유 아	18.06	25.47	7.41
	소아청소년	9.64	14.16	4.52
	성 인	8.81	12.80	3.99
	노 인	12.27	13.46	1.19
상급종합	전 체	11.72	12.02	0.30
	영 유 아	3.21	4.54	1.33
	소아청소년	3.77	3.98	0.21
	성 인	9.64	9.97	0.33
	노 인	15.08	15.17	0.09
종합병원	전 체	13.02	14.14	1.12
	영 유 아	13.38	21.18	7.80
	소아청소년	5.13	8.65	3.52
	성 인	9.89	11.27	1.38
	노 인	17.17	17.35	0.18
병 원	전 체	11.08	15.75	4.67
	영 유 아	23.80	32.29	8.49
	소아청소년	13.00	18.47	5.47
	성 인	6.49	9.92	3.43
	노 인	12.49	13.97	1.48
의 원	전 체	10.81	14.75	3.94
	영 유 아	17.13	24.39	7.26
	소아청소년	9.84	14.32	4.48
	성 인	9.40	13.91	4.51
	노 인	11.93	13.38	1.45

주1) 전체는 평가받은 모든 요양기관을 대상으로 함

2) 연령구간은 영유아 0~6세, 소아청소년 7~18세, 성인 19~64세, 노인 65세 이상임



〈그림 31. 연령별 6품목이상 처방비율〉

○ 주요표시과목별 현황(의원)

- 의원의 6품목이상 처방비율은 14.75%이며, 전년도 10.81% 대비 3.94%p 증가
- 소아청소년과 23.68% > 이비인후과 22.41% > 가정의학과 17.05% 순으로 높음
- 전년 대비 이비인후과(6.74%p↑)에서 가장 크게 증가

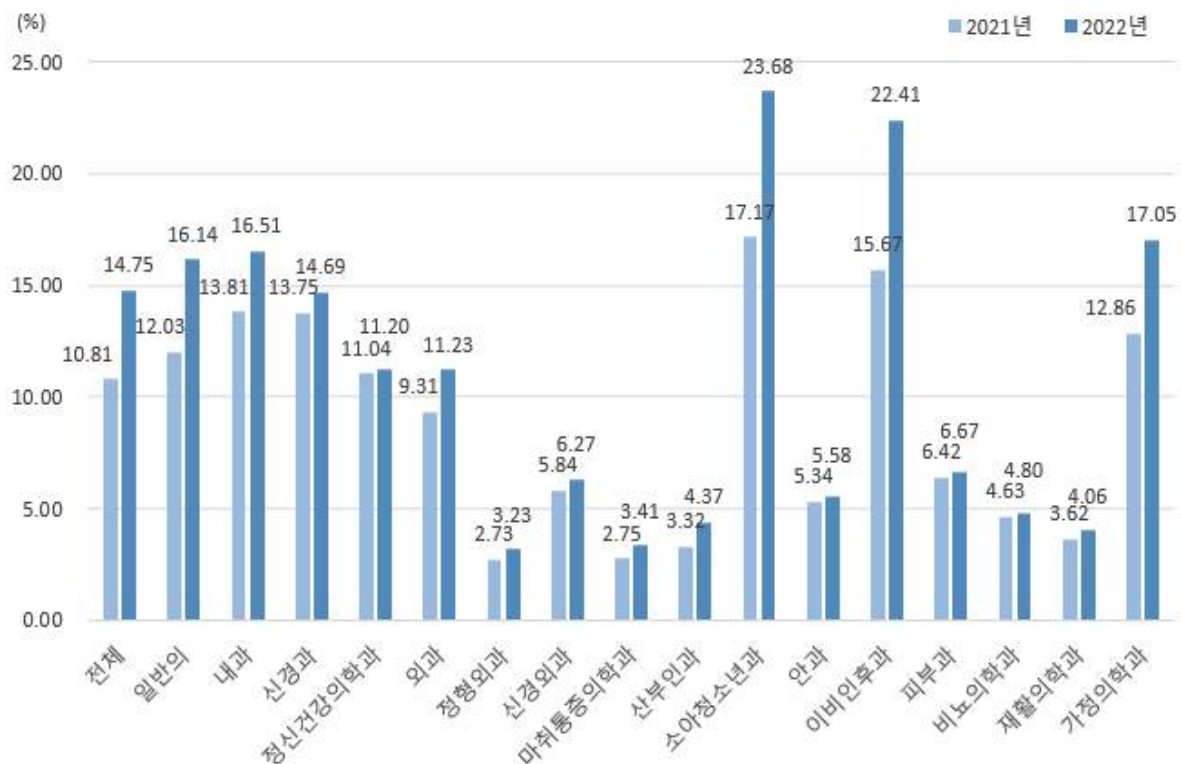
〈표 38. 주요 표시과목별 6품목이상 처방비율(의원)〉

(단위: %, %p)

구분	'21년	'22년	전년 대비 증감
전체	10.81	14.75	3.94
일반의	12.03	16.14	4.11
내과	13.81	16.51	2.70
신경과	13.75	14.69	0.94
정신건강의학과	11.04	11.20	0.16
외과	9.31	11.23	1.92
정형외과	2.73	3.23	0.50
신경외과	5.84	6.27	0.43
마취통증의학과	2.75	3.41	0.66
산부인과	3.32	4.37	1.05
소아청소년과	17.17	23.68	6.51
안과	5.34	5.58	0.24
이비인후과	15.67	22.41	6.74
피부과	6.42	6.67	0.25
비뇨의학과	4.63	4.80	0.17
재활의학과	3.62	4.06	0.44
가정의학과	12.86	17.05	4.19

주1) 전체는 평가대상 의원의 모든 표시과목을 대상으로 함

2) 요양기관수가 200기관 미만인 표시과목은 제외함



〈그림 32. 주요 표시과목별 6품목이상 처방비율(의원)〉

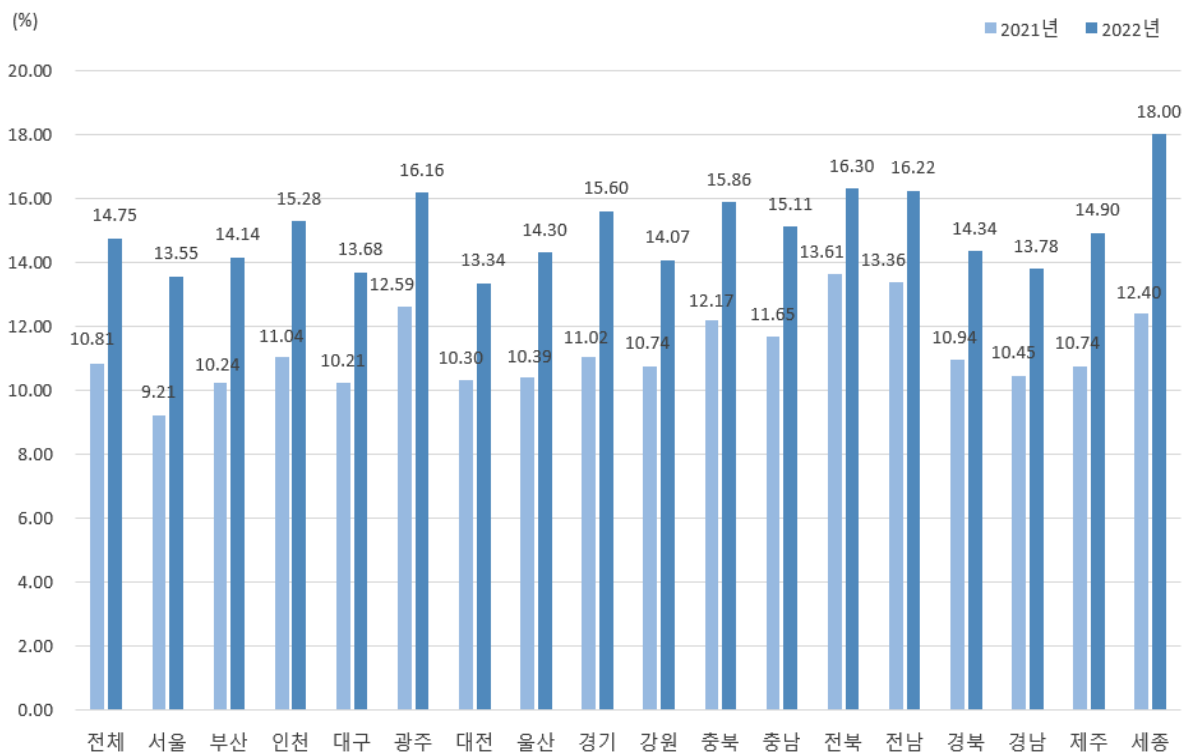
○ 지역별 현황(의원)

- 지역별로는 세종 18.00% > 전북 16.30% > 전남 16.22% 순으로 높고, 대전 13.34% < 서울 13.55% < 대구 13.68% 순으로 낮음
- 전년 대비 모든 지역에서 증가하였고, 세종(5.60%p↑)에서 가장 크게 증가

〈표 39. 지역별 6품목이상 처방비율(의원)〉

(단위: %, %p)

구 분	'21년	'22년	전년 대비 증감
전체	10.81	14.75	3.94
서울	9.21	13.55	4.34
부산	10.24	14.14	3.90
인천	11.04	15.28	4.24
대구	10.21	13.68	3.47
광주	12.59	16.16	3.57
대전	10.30	13.34	3.04
울산	10.39	14.30	3.91
경기	11.02	15.60	4.58
강원	10.74	14.07	3.33
충북	12.17	15.86	3.69
충남	11.65	15.11	3.46
전북	13.61	16.30	2.69
전남	13.36	16.22	2.86
경북	10.94	14.34	3.40
경남	10.45	13.78	3.33
제주	10.74	14.90	4.16
세종	12.40	18.00	5.60



〈그림 33. 지역별 6품목이상 처방비율(의원)〉

다. 소화기관용약 처방률

○ 소화기관용약 처방률 현황

- 48.26%로 전년도 45.09% 대비 3.17%p 증가
- 상급종합 25.98%, 종합병원 39.23%, 병원 50.40%, 의원 49.83%
- 전년 대비 의원(3.42%p ↑)에서 가장 크게 증가

〈표 40. 소화기관용약 처방률 현황〉

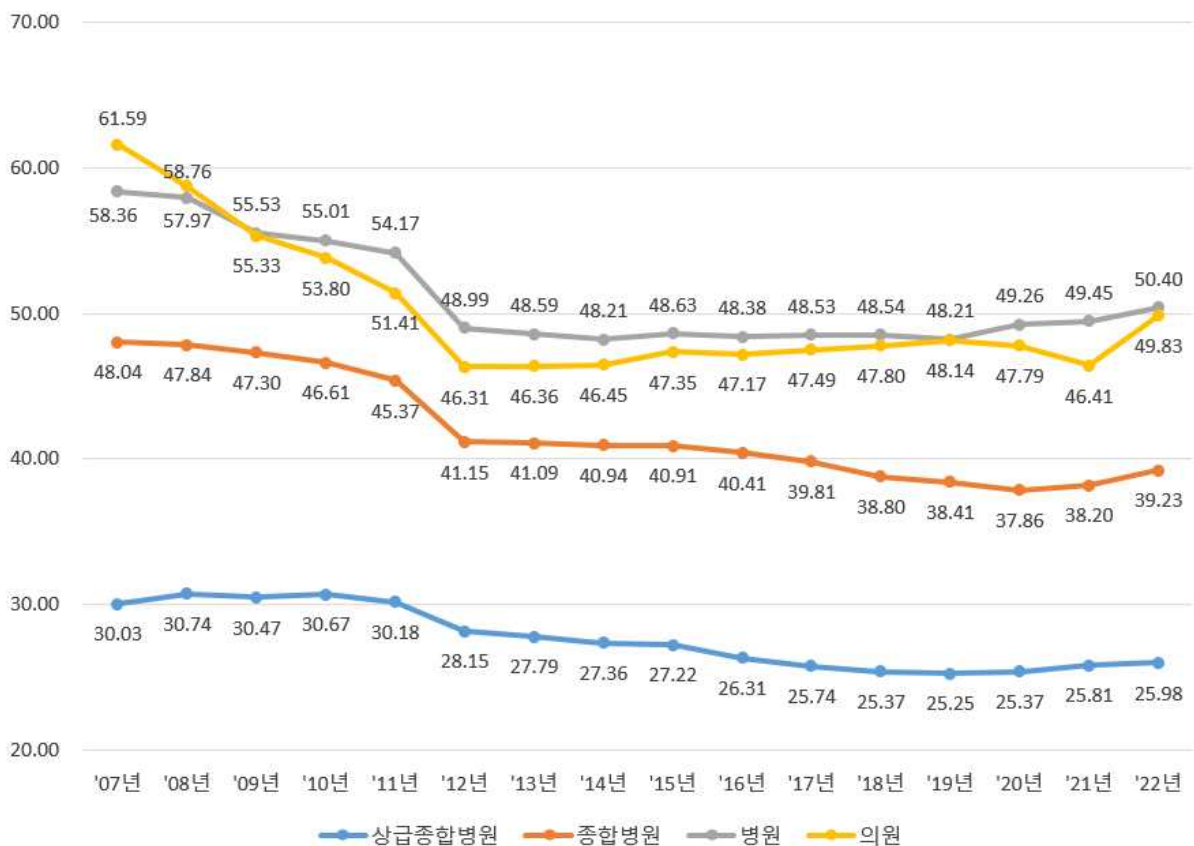
(단위: %, %p)

구분	'07년	...	'21년	'22년	전년 대비 증감
전 체	59.77	...	45.09	48.26	3.17
상급종합	30.03	...	25.81	25.98	0.17
종합병원	48.04	...	38.20	39.23	1.03
병 원	58.36	...	49.45	50.40	0.95
의 원	61.59	...	46.41	49.83	3.42

주1) 전체는 상급종합병원, 종합병원, 병원, 요양병원, 정신병원, 의원을 대상으로 함

2) 소화기관용약 처방이 필요한 일부질환(소화기계 질환(K20-K93), 소화기관 악성신생물(C15-C26), 관절병증(M00-M25), 배병증(M40-M54))은 평가대상 상병에서 배제함

(%)



〈그림 34. 연도별 종별 소화기관용약 처방률 현황〉

○ 약효분류별 처방비율 현황

- 소화기관용약 약효분류별 처방률은 소화성궤양용제 64.79% > 기타의 소화기관용약 32.20% > 정장제 11.22% > 제산제 8.71% > 이담제 0.59% 순임

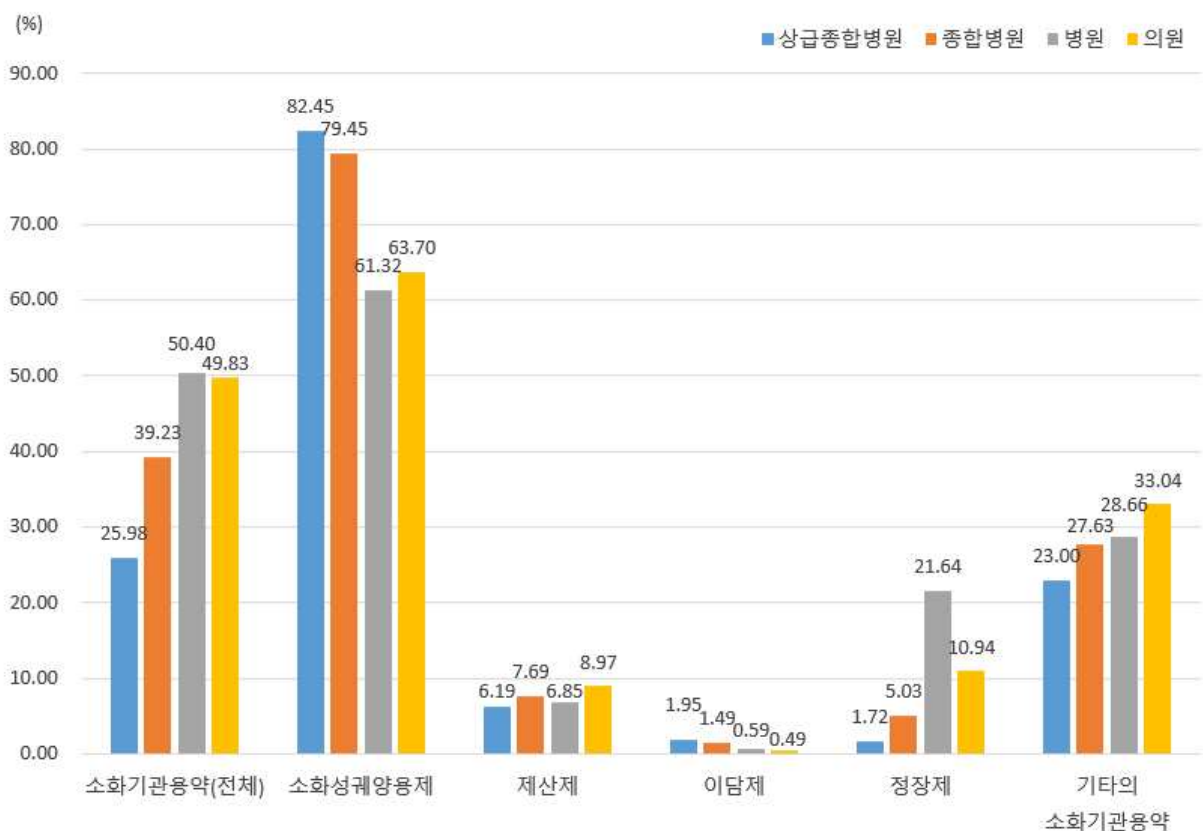
〈표 41. 소화기관용약 약효분류별 처방비율〉

(단위: %)

구분	전 체	상급종합병원	종합병원	병 원	의 원
전체	48.26	25.98	39.23	50.40	49.83
소화성궤양용제	64.79	82.45	79.45	61.32	63.70
제 산제	8.71	6.19	7.69	6.85	8.97
이담제	0.59	1.95	1.49	0.59	0.49
정장제	11.22	1.72	5.03	21.64	10.94
기타의 소화기관용약	32.20	23.00	27.63	28.66	33.04

주1) 전체는 상급종합병원, 종합병원, 병원, 요양병원, 정신병원, 의원을 대상으로 함

2) 약효분류 - 소화성궤양용제(232), 제산제(234), 이담제(236), 정장제(237), 기타의 소화기관용약(239)



〈그림 35. 소화기관용약 약효분류별 처방비율〉

4. 투약일당 약품비

○ 투약일당 약품비 현황

- 1,883원으로 전년도 1,849원 대비 34원 증가
- 상급종합 3,290원, 종합병원 2,290원, 병원 1,840원, 의원 1,460원
- 전년 대비 상급종합(125원↑)에서 가장 크게 증가

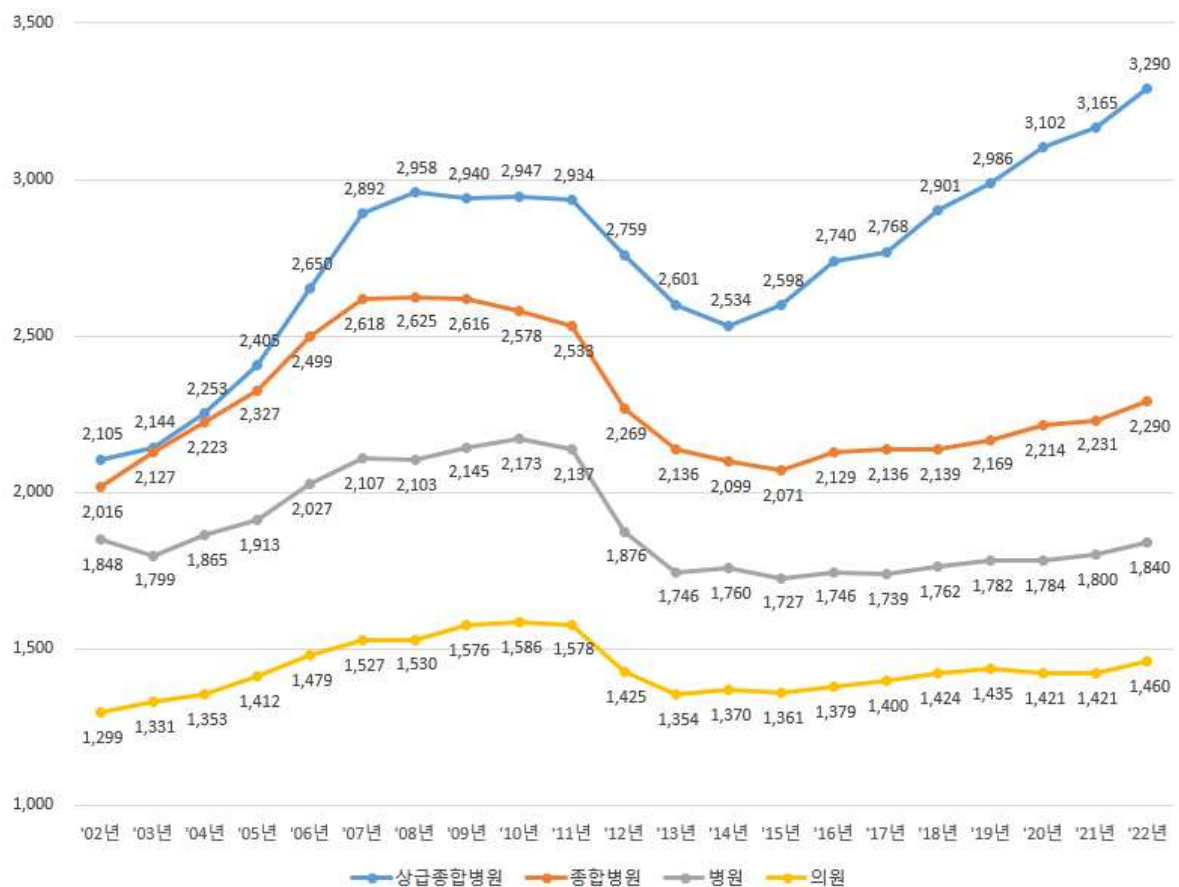
〈표 42. 투약일당 약품비 현황〉

(단위: 원)

구분	'02년	...	'21년	'22년	전년 대비 증감
전 체	1,486	...	1,849	1,883	34
상급종합	2,105	...	3,165	3,290	125
종합병원	2,016	...	2,231	2,290	59
병 원	1,848	...	1,800	1,840	40
의 원	1,299	...	1,421	1,460	39

주) 전체는 상급종합병원, 종합병원, 병원, 요양병원, 정신병원, 의원을 대상으로 함

(원)



〈그림 36. 연도별 종별 투약일당 약품비 현황〉

IV | 평가 결과 공개

1. 평가 지표별 공개기준

○ 5등급으로 구분하여 공개(6지표)

- 항생제처방률(급성상기도감염 · 하기도감염), 주사제처방률, 처방건당약품목수(상대지수), 호흡기계 · 근골격계질환 약품목수

○ 평균값과 해당병원 결과값 공개(3지표)

- 광범위 항생제처방률, 6품목이상처방비율 상대지수, 소화기관용약 처방률 상대지수

공개대상 항목	공개대상 상병	순위 대상	공개등급 기준
항생제 처방률	급성 상기도감염	항생제 처방률 백분위 순위	① 등급 백분위 순위 40이하 ② 등급 백분위 순위 40초과~55이하 ③ 등급 백분위 순위 55초과~70이하 ④ 등급 백분위 순위 70초과~85이하 ⑤ 등급 백분위 순위 85초과~100이하
		광범위 항생제 처방률 (세 파3세대이상, 퀴놀론계, 마크로라이드계)	—
	급성 하기도감염	항생제 처방률	① 등급 처방률 40이하 ② 등급 처방률 40초과~52이하 ③ 등급 처방률 52초과~63이하 ④ 등급 처방률 63초과~75이하 ⑤ 등급 처방률 75초과~100이하
주사제 처방률	전체상병	주사제 처방률 백분위 순위	① 등급 백분위 순위 20이하 ② 등급 백분위 순위 20초과~40이하 ③ 등급 백분위 순위 40초과~60이하 ④ 등급 백분위 순위 60초과~80이하 ⑤ 등급 백분위 순위 80초과~100이하
처방건당약품목수	호흡기계 질환	처방건당 약품목수 백분위 순위	② 등급 백분위 순위 20초과~40이하
	근골격계 질환	처방건당 약품목수 백분위 순위	③ 등급 백분위 순위 40초과~60이하
		처방건당 약품목수 상대지수 백분위 순위	④ 등급 백분위 순위 60초과~80이하
		처방건당 약품목수 상대지수 백분위 순위	⑤ 등급 백분위 순위 80초과~100이하
	전체상병	6품목이상처방비율 상대지수	—
		소화기관용약 처방률 상대지수	—

※ 급성상기도감염 광범위 항생제 처방률, 6품목이상 처방비율 상대지수, 소화기관용약 처방률 상대지수는 평균값과 해당병원 결과 값만 공개

2. 공개 현황

가. 급성상기도감염 항생제처방률

〈표 43. 급성상기도감염 항생제처방률 공개등급별 요양기관수〉

(단위: 기관, %)

종 별	전체		1등급		2등급		3등급		4등급		5등급	
	기관수	(%)	기관수	(%)	기관수	(%)	기관수	(%)	기관수	(%)	기관수	(%)
계	15,571	(100.0)	6,230	(40.0)	2,334	(15.0)	2,337	(15.0)	2,335	(15.0)	2,335	(15.0)
상급종합	35	(100.0)	34	(97.1)	1	(2.9)	—	—	—	—	—	—
종합병원	321	(100.0)	138	(43.0)	69	(21.5)	61	(19)	36	(11.2)	17	(5.3)
병 원	866	(100.0)	298	(34.4)	181	(20.9)	151	(17.4)	140	(16.2)	96	(11.1)
의 원	14,349	(100.0)	5,760	(40.1)	2,083	(14.5)	2,125	(14.8)	2,159	(15.1)	2,222	(15.5)

주) 급성상기도감염 상병 명세서건수 100건 이상 기관(정신건강의학과 의원 및 의약분업예외기관 제외) 대상

〈표 44. 급성상기도감염 항생제처방률 공개등급별 최대·최솟값〉

(단위: %)

종 별	전체		1등급		2등급		3등급		4등급		5등급	
	최소	최대	최소	최대	최소	최대	최소	최대	최소	최대	최소	최대
계	0.00	100.00	0.00	14.71	14.72	24.68	24.69	37.72	37.73	55.31	55.33	100.00
상급종합	0.00	22.29	0.00	13.82	22.29	22.29	—	—	—	—	—	—
종합병원	0.00	79.28	0.00	14.67	14.73	24.60	24.71	37.67	37.73	54.15	56.27	79.28
병 원	0.00	89.14	0.00	14.69	14.73	24.62	24.71	37.61	37.76	55.18	55.35	89.14
의 원	0.00	100.00	0.00	14.71	14.72	24.68	24.69	37.72	37.73	55.31	55.33	100.00

〈표 45. 급성상기도감염 광범위 항생제처방률 공개기관수 및 최대·최솟값〉

(단위: 기관, %)

종 별	공개기관수	세파3세대이상		퀴놀론계		마크로라이드계	
		최소	최대	최소	최대	최소	최대
계	14,187	0.00	100.00	0.00	100.00	0.00	100.00
상급종합	17	2.56	90.00	0.00	14.29	0.00	23.08
종합병원	303	0.00	97.09	0.00	55.23	0.00	65.79
병 원	810	0.00	98.51	0.00	80.95	0.00	93.75
의 원	13,057	0.00	100.00	0.00	100.00	0.00	100.00

주) 급성상기도감염 상병 명세서건수 100건 이상이면서 항생제 처방건수 10건 이상 기관(정신건강의학과 의원 및 의약분업예외기관 제외) 대상

나. 급성하기도감염 항생제처방률

〈표 46. 급성하기도감염 항생제처방률 공개등급별 요양기관수〉

(단위: 기관, %)

종 별	전체		1등급		2등급		3등급		4등급		5등급	
	기관수	(%)	기관수	(%)	기관수	(%)	기관수	(%)	기관수	(%)	기관수	(%)
계	14,353	(100.0)	7,187	(50.1)	1,666	(11.6)	1,468	(10.2)	1,534	(10.7)	2,498	(17.4)
상급종합	38	(100.0)	37	(97.4)	1	(2.6)	—	—	—	—	—	—
종합병원	278	(100.0)	169	(60.8)	51	(18.4)	35	(12.6)	15	(5.4)	8	(2.9)
병 원	706	(100.0)	394	(55.8)	100	(14.2)	78	(11.1)	75	(10.6)	59	(8.4)
의 원	13,331	(100.0)	6,587	(49.4)	1,514	(11.4)	1,355	(10.2)	1,444	(10.8)	2,431	(18.2)

주) 급성하기도감염 상병 명세서건수 100건 이상 기관(정신건강의학과 의원 및 의약분업예외기관 제외) 대상

〈표 47. 급성하기도감염 항생제처방률 공개등급별 최대·최솟값〉

(단위: %)

종 별	전체		1등급		2등급		3등급		4등급		5등급	
	최소	최대	최소	최대	최소	최대	최소	최대	최소	최대	최소	최대
계	0.00	100.00	0.00	40.00	40.02	52.00	52.01	62.99	63.01	75.00	75.01	100.00
상급종합	0.00	44.50	0.00	27.93	44.50	44.50	—	—	—	—	—	—
종합병원	0.00	88.40	0.00	39.80	40.13	51.98	52.01	62.87	64.42	73.19	75.50	88.40
병 원	0.00	95.47	0.00	39.82	40.15	52.00	52.03	62.77	63.10	74.95	75.28	95.47
의 원	0.00	100.00	0.00	40.00	40.02	52.00	52.04	62.99	63.01	75.00	75.01	100.00

다. 주사제 처방률

〈표 48. 주사제처방률 공개등급별 요양기관수〉

(단위: 기관, %)

종 별	전체		1등급		2등급		3등급		4등급		5등급	
	기관수	(%)	기관수	(%)	기관수	(%)	기관수	(%)	기관수	(%)	기관수	(%)
계	32,598	(100.0)	6,541	(20.1)	6,500	(19.9)	6,522	(20.0)	6,517	(20.0)	6,518	(20.0)
상급종합	45	(100.0)	36	(80.0)	9	(20.0)	—	—	—	—	—	—
종합병원	328	(100.0)	58	(17.7)	111	(33.8)	88	(26.8)	60	(18.3)	11	(3.4)
병 원	1,398	(100.0)	140	(10.0)	363	(26.0)	340	(24.3)	340	(24.3)	215	(15.4)
의 원	30,827	(100.0)	6,307	(20.5)	6,017	(19.5)	6,094	(19.8)	6,117	(19.8)	6,292	(20.4)

주) 전체 상병 명세서건수 100건 이상 기관(정신건강의학과, 성형외과, 영상의학과, 방사선종양학과, 병리과, 진단검사의학과, 결핵과, 핵의학과, 응급의학과, 직업환경의학과, 예방의학과 의원 제외) 대상

〈표 49. 주사제처방률 공개등급별 최대·최솟값〉

(단위: %)

종 별	전체		1등급		2등급		3등급		4등급		5등급	
	최소	최대	최소	최대	최소	최대	최소	최대	최소	최대	최소	최대
계	0.00	98.65	0.00	1.60	1.61	5.28	5.29	10.87	10.88	21.29	21.30	98.65
상급종합	0.60	1.88	0.60	1.44	1.61	1.88	—	—	—	—	—	—
종합병원	0.74	27.83	0.74	1.60	1.61	5.25	5.29	10.67	10.89	20.69	21.45	27.83
병 원	0.00	91.28	0.00	1.60	1.63	5.25	5.29	10.87	10.88	21.25	21.31	91.28
의 원	0.00	98.65	0.00	1.60	1.61	5.28	5.29	10.87	10.88	21.29	21.30	98.65

라. 처방건당 약품목수

〈표 50. 전체상병 처방건당 약품목수 공개등급별 요양기관수〉

(단위: 기관, %)

종 별	전체		1등급		2등급		3등급		4등급		5등급	
	기관수	(%)	기관수	(%)	기관수	(%)	기관수	(%)	기관수	(%)	기관수	(%)
계	34,763	(100.0)	7,212	(20.8)	7,474	(21.5)	6,552	(18.9)	6,880	(19.8)	6,645	(19.1)
상급종합	45	(100.0)	12	(26.7)	29	(64.4)	3	(6.7)	1	(2.2)	—	—
종합병원	325	(100.0)	54	(16.6)	93	(28.6)	94	(28.9)	64	(19.7)	20	(6.2)
병 원	1,363	(100.0)	191	(14.0)	288	(21.1)	304	(22.3)	310	(22.7)	270	(19.8)
요양병원	688	(100.0)	270	(39.2)	135	(19.6)	102	(14.8)	75	(10.9)	106	(15.4)
정신병원	107	(100.0)	43	(40.2)	14	(13.1)	11	(10.3)	10	(9.4)	29	(27.1)
의 원	32,222	(100.0)	6,639	(20.6)	6,910	(21.4)	6,035	(18.7)	6,418	(19.9)	6,220	(19.3)
보건의료원	13	(100.0)	3	(23.1)	5	(38.5)	3	(23.1)	2	(15.4)	—	—

계	449	(100.0)	90	(20.0)	90	(20.0)	96	(21.4)	87	(19.4)	85	(18.9)
보 건 소	206	(100.0)	51	(24.8)	51	(24.8)	39	(18.9)	38	(18.5)	49	(23.8)
보건지소	243	(100.0)	39	(16.1)	39	(16.1)	57	(23.5)	49	(20.2)	36	(14.8)

주) 의과기관 중 원외처방건수 30건 이상 기관(의약분업예외기관 제외) 대상

〈표 51. 전체상병 처방건당 약품목수 공개등급별 최대·최솟값〉

(단위: 상대지수)

종 별	전체		1등급		2등급		3등급		4등급		5등급	
	최소	최대	최소	최대	최소	최대	최소	최대	최소	최대	최소	최대
계	0.00	2.66	0.00	0.84	0.85	0.96	0.97	1.04	1.05	1.15	1.16	2.66
상급종합	0.75	1.05	0.75	0.84	0.85	0.95	0.98	1.02	1.05	1.05	.	.
종합병원	0.57	1.34	0.57	0.84	0.85	0.96	0.97	1.04	1.05	1.15	1.16	1.34
병 원	0.15	1.82	0.15	0.84	0.85	0.96	0.97	1.04	1.05	1.15	1.16	1.82
요양병원	0.03	1.85	0.03	0.84	0.85	0.96	0.97	1.04	1.05	1.15	1.16	1.85
정신병원	0.04	1.53	0.04	0.83	0.85	0.96	0.99	1.04	1.05	1.14	1.17	1.53
의 원	0.00	2.66	0.00	0.84	0.85	0.96	0.97	1.04	1.05	1.15	1.16	2.66
보건의료원	0.77	1.06	0.77	0.84	0.85	0.94	0.97	1.02	1.05	1.06	—	—

계	0.24	1.83	0.24	0.84	0.85	0.94	0.95	1.05	1.06	1.19	1.20	1.83
보 건 소	0.24	1.78	0.24	0.84	0.85	0.94	0.95	1.05	1.06	1.19	1.20	1.78
보건지소	0.29	1.83	0.29	0.84	0.85	0.94	0.95	1.05	1.06	1.19	1.20	1.83

<표 52. 호흡기계질환 처방건당 약품목수 공개등급별 요양기관수>

(단위: 기관, %)

종 별	전체		1등급		2등급		3등급		4등급		5등급	
	기관수	(%)	기관수	(%)	기관수	(%)	기관수	(%)	기관수	(%)	기관수	(%)
계	19,168	(100.0)	3,854	(20.1)	3,834	(20.0)	3,847	(20.1)	3,857	(20.1)	3,776	(19.7)
상급종합	45	(100.0)	45	(100.0)	—	—	—	—	—	—	—	—
종합병원	323	(100.0)	117	(36.2)	69	(21.4)	62	(19.2)	51	(15.8)	24	(7.4)
병 원	1,027	(100.0)	230	(22.4)	211	(20.6)	187	(18.2)	185	(18.0)	214	(20.8)
요양병원	116	(100.0)	52	(44.8)	19	(16.4)	17	(14.7)	14	(12.1)	14	(12.1)
정신병원	16	(100.0)	4	(25.0)	3	(18.8)	5	(31.3)	2	(12.5)	2	(12.5)
의 원	17,628	(100.0)	3,398	(19.3)	3,529	(20.0)	3,575	(20.3)	3,604	(20.4)	3,522	(20)
보건의료원	13	(100.0)	8	(61.5)	3	(23.1)	1	(7.7)	1	(7.7)	—	—

계	146	(100.0)	29	(19.9)	29	(19.9)	30	(20.6)	28	(19.2)	30	(20.6)
보 건 소	105	(100.0)	19	(18.1)	22	(21.0)	21	(20.0)	20	(19.1)	23	(21.9)
보건지소	41	(100.0)	10	(24.4)	7	(17.1)	9	(22.0)	8	(19.5)	7	(17.1)

주) 의과기관 중 호흡기계 질환 명세서건수 100건 이상이면서 원외처방건수 30건 이상 기관(의약분업예외기관 제외) 대상

<표 53. 호흡기계질환 처방건당 약품목수 공개등급별 최대·최솟값>

(단위: 개)

종 별	전체		1등급		2등급		3등급		4등급		5등급	
	최소	최대	최소	최대	최소	최대	최소	최대	최소	최대	최소	최대
계	1.01	8.06	1.01	3.84	3.85	4.25	4.26	4.59	4.60	4.98	4.99	8.06
상급종합	1.98	3.72	1.98	3.72	—	—	—	—	—	—	—	—
종합병원	1.96	6.40	1.96	3.84	3.85	4.25	4.26	4.59	4.60	4.98	5.01	6.40
병 원	1.67	7.63	1.67	3.84	3.85	4.25	4.26	4.59	4.60	4.98	4.99	7.63
요양병원	2.24	6.30	2.24	3.82	3.85	4.23	4.26	4.59	4.60	4.97	5.00	6.30
정신병원	2.72	6.41	2.72	3.75	3.88	3.94	4.30	4.58	4.65	4.76	5.50	6.41
의 원	1.01	8.06	1.01	3.84	3.85	4.25	4.26	4.59	4.60	4.98	4.99	8.06
보건의료원	2.29	4.64	2.29	3.77	3.85	4.04	4.59	4.59	4.64	4.64	—	—

계	1.34	5.26	1.34	2.67	2.69	3.18	3.20	3.53	3.54	3.87	3.95	5.26
보 건 소	1.88	5.05	1.88	2.67	2.69	3.15	3.20	3.53	3.54	3.87	3.95	5.05
보건지소	1.34	5.26	1.34	2.67	2.70	3.18	3.20	3.53	3.55	3.85	3.98	5.26

〈표 54. 근골격계질환 처방건당 약품목수 공개등급별 요양기관수〉

(단위: 기관, %)

종 별	전체		1등급		2등급		3등급		4등급		5등급	
	기관수	(%)	기관수	(%)	기관수	(%)	기관수	(%)	기관수	(%)	기관수	(%)
계	14,285	(100.0)	2,914	(20.4)	2,873	(20.1)	2,813	(19.7)	2,831	(19.8)	2,854	(20.0)
상급종합	45	(100.0)	16	(35.6)	10	(22.2)	17	(37.8)	1	(2.2)	1	(2.2)
종합병원	322	(100.0)	37	(11.5)	68	(21.1)	83	(25.8)	70	(21.7)	64	(19.9)
병 원	956	(100.0)	124	(13.0)	192	(20.1)	232	(24.3)	213	(22.3)	195	(20.4)
요양병원	97	(100.0)	21	(21.7)	26	(26.8)	16	(16.5)	17	(17.5)	17	(17.5)
정신병원	4	(100.0)	—	—	—	—	1	(25.0)	2	(50.0)	1	(25.0)
의 원	12,848	(100.0)	2,714	(21.1)	2,575	(20.0)	2,460	(19.2)	2,524	(19.7)	2,575	(20.0)
보건의료원	13	(100.0)	2	(15.4)	2	(15.4)	4	(30.8)	4	(30.8)	1	(7.7)
계	55	(100.0)	11	(20.0)	11	(20.0)	11	(20.0)	11	(20.0)	11	(20.0)
보 건 소	36	(100.0)	7	(19.4)	8	(22.2)	7	(19.4)	5	(13.9)	9	(25.0)
보건지소	19	(100.0)	4	(21.1)	3	(15.8)	4	(21.1)	6	(31.6)	2	(10.5)

주) 의과기관 중 근골격계 질환 명세서건수 100건 이상이면서 원외처방건수 30건 이상 기관(의약분업예외기관 제외) 대상

〈표 55. 근골격계질환 처방건당 약품목수 공개등급별 최대·최솟값〉

(단위: 개)

종 별	전체		1등급		2등급		3등급		4등급		5등급	
	최소	최대	최소	최대	최소	최대	최소	최대	최소	최대	최소	최대
계	1.00	7.55	1.00	2.87	2.88	3.23	3.24	3.59	3.60	3.99	4.00	7.55
상급종합	1.88	5.87	1.88	2.81	2.93	3.23	3.25	3.54	3.81	3.81	5.87	5.87
종합병원	1.35	5.60	1.35	2.87	2.88	3.23	3.24	3.59	3.60	3.99	4.00	5.60
병 원	1.38	6.19	1.38	2.87	2.88	3.23	3.24	3.59	3.60	3.99	4.00	6.19
요양병원	1.54	7.13	1.54	2.87	2.88	3.23	3.24	3.59	3.62	3.91	4.00	7.13
정신병원	3.56	4.23	—	—	—	—	3.56	3.56	3.64	3.92	4.23	4.23
의 원	1.00	7.55	1.00	2.87	2.88	3.23	3.24	3.59	3.60	3.99	4.00	7.55
보건의료원	2.01	4.34	2.01	2.74	3.16	3.19	3.25	3.45	3.61	3.99	4.34	4.34
계	1.42	5.56	1.42	2.24	2.30	2.89	2.94	3.24	3.29	3.64	3.67	5.56
보 건 소	1.62	5.02	1.62	2.24	2.30	2.89	2.94	3.18	3.29	3.62	3.76	5.02
보건지소	1.42	5.56	1.42	2.18	2.47	2.69	3.07	3.24	3.35	3.64	3.67	5.56

〈표 56. 6품목이상 처방비율 및 소화기관용약 처방률 공개기관수 및 최대·최솟값〉

(단위: 기관, 상대지수)

종 별	6품목이상 처방비율			소화기관용약 처방률		
	공개기관수	상대지수		공개기관수	상대지수	
		최소	최대		최소	최대
계	35,212	0.00	1,766.00	35,211	0.00	161.00
상급종합	45	0.58	1.91	45	0.71	1.39
종합병원	325	0.22	3.54	325	0.27	1.55
병 원	1,363	0.00	18.76	1,363	0.00	2.23
요양병원	688	0.00	6.28	688	0.02	4.68
정신병원	107	0.00	62.50	107	0.00	161.00
의 원	32,222	0.00	1,766.00	32,221	0.00	53.29
보건소	206	0.00	9.55	206	0.01	2.50
보건지소	243	0.00	8.02	243	0.00	3.25
보건의료원	13	0.30	1.55	13	0.70	1.34

주) 의과기관 중 원외처방건수 30건 이상 기관(의약분업예외기관 제외) 대상

V | 평가 결과 활용 및 향후 계획

1. 평가결과 공개 및 요양기관 정보 제공

- 평가 결과 기관 홈페이지(<http://www.hira.or.kr>)에 공지
- 요양기관별 서면 안내문 발송 및 전산 통보
- 자율적 질 개선을 위해 요양기관 업무포털을 통한 정보 제공(매월)

2. 질 향상 지원

- 평가 하위기관 대상 세부 분석내용 서면 안내
- 지역별 병·의원 하위기관 대상 교육 등 실시

3. '24년 약제급여 적정성 평가 세부시행계획 안내

- 기관 홈페이지 및 e-평가시스템 게시